
Cursos de Formación e Inserción Profesional (FIP) 2006

Región de Murcia

Informe de resultados e inserción laboral

Mayo 2008

Observatorio Ocupacional

Servicio Regional de Empleo y Formación

Inserción absoluta

Alumnos formados en 2006 y contratados en 2007

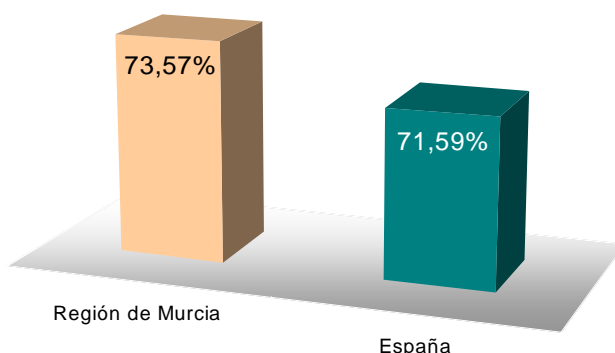
En las siguientes tablas se presentan las cifras de inserción de los alumnos formados en los cursos del Plan FIP de 2006. Por inserción se entiende el total de alumnos que terminaron los cursos con evaluación positiva y que tuvieron algún contrato registrado en el periodo que va desde el 1 de enero al 31 de diciembre de 2007. Se excluyen los autónomos y los contratos no registrados. En el informe se muestran los resultados de inserción agrupados por sexo, Familia Profesional, Sector económico y nivel formativo.

Tabla 1. Alumnos formados en 2006 y contratados en 2007 por Familia Profesional

Familia Profesional del curso	HOMBRE			MUJER			Total		
	Alumn.	Contr.	Inserc.	Alumn.	Contr.	Inserc.	Alumn.	Contr.	Inserc.
ACTIVIDADES FÍSICAS Y DEPORTIVAS	57	44	77,19%	31	25	80,65%	88	69	78,41%
ADMINISTRACIÓN Y GESTIÓN	325	233	71,69%	1388	934	67,29%	1713	1167	68,13%
AGRARIA	73	52	71,23%	18	16	88,89%	91	68	74,73%
ARTES GRÁFICAS	200	139	69,50%	176	140	79,55%	376	279	74,20%
ARTES Y ARTESANÍAS	6	2	33,33%	6	6	100,00%	12	8	66,67%
COMERCIO Y MARKETING	72	70	97,22%	402	381	94,78%	474	451	95,15%
EDIFICACIÓN Y OBRA CIVIL	187	163	87,17%	24	18	75,00%	211	181	85,78%
ELECTRICIDAD Y ELECTRÓNICA	107	92	85,98%	4	2	50,00%	111	94	84,68%
ENERGÍA Y AGUA	46	36	78,26%	2	1	50,00%	48	37	77,08%
FABRICACIÓN MECÁNICA	250	227	90,80%	11	10	90,91%	261	237	90,80%
HOSTELERÍA Y TURISMO	42	31	73,81%	143	107	74,83%	185	138	74,59%
IMAGEN PERSONAL	5	4	80,00%	114	74	64,91%	119	78	65,55%
IMAGEN Y SONIDO	42	30	71,43%	27	23	85,19%	69	53	76,81%
INFORMÁTICA Y COMUNICAC.	473	323	68,29%	1068	639	59,83%	1541	962	62,43%
INSTALACIÓN Y MANTENIMIENTO	149	126	84,56%	2	2	100,00%	151	128	84,77%
MADERA, MUEBLE Y CORCHO	33	23	69,70%	29	10	34,48%	62	33	53,23%
QUÍMICA	28	28	100,00%	15	12	80,00%	43	40	93,02%
SANIDAD	109	84	77,06%	510	341	66,86%	619	425	68,66%
SEGURIDAD Y MEDIO AMBIENTE	33	31	93,94%	11	11	100,00%	44	42	95,45%
SERVIC. SOCIOC. Y A LA COMUNID.	98	80	81,63%	322	230	71,43%	420	310	73,81%
TRANSP. Y MANTEN. DE VEHÍCULOS	513	456	88,89%	68	55	80,88%	581	511	87,95%
Total	2.848	2.274	79,85%	4.371	3.037	69,48%	7.219	5.311	73,57%

En el año 2006 terminaron cursos del Plan FIP un total de 7.219 alumnos, de los que 5.311 fueron contratados a lo largo de 2007. Estas cifras suponen una tasa de inserción del 73,57%. En el conjunto del territorio nacional la cifra de inserción fue del 71,59%.

Gráfico 1. Inserción comparativa entre España y Murcia



Por preferencia de cursos según sexo, en hombres los más solicitados pertenecen a las familias de Transporte y Mantenimiento de Vehículos, Informática y Comunicaciones, Administración y Gestión, Fabricación Mecánica y Artes Gráficas; estas familias representan el 62% del total de alumnos varones. En el caso de las mujeres, las familias profesionales con más alumnas han sido las de Administración y Gestión, Informática y Comunicaciones y Sanidad; sólo estas tres familias agrupan al 68% de las alumnas formadas en 2006.

La tasa de inserción más elevada se dio en los cursos pertenecientes a las familias profesionales de Seguridad y Medio Ambiente (con una tasa del 95,45%), Comercio y Marketing (con un 95,15% de alumnos que tuvieron al menos un contrato en 2007), Química (con un 93,02% de inserción) y Fabricación Mecánica (tasa del 90,80%).

Por sexo, la tasa de inserción de los hombres se situó en el 79,85%, mientras que la de las mujeres fue del 69,48%.

Por Familias Profesionales, en el caso de los hombres las de mayor inserción fueron las de Química (con el 100% de alumnos formados que tuvieron al menos un contrato en 2007), Comercio y Marketing (el 97,22%) y Seguridad y Medio Ambiente (el 93,94%). En las mujeres hubo tres Familias profesionales con un 100% de inserción, Artes y Artesanías (si bien aquí el número de alumnos fue de sólo 6), Instalación y Mantenimiento (también con una cifra de alumnas muy reducida) y Seguridad y Medio Ambiente. También tuvieron tasas altas de inserción en las mujeres los cursos de las Familias Profesionales de Comercio y Marketing (el 94,78%) y Fabricación Mecánica (el 90,91%).

La menor tasa de inserción este año fue de nuevo para los cursos de Madera, Mueble y Corcho (con un 53,23% de alumnos con al menos un contrato realizado en el año siguiente de finalizar el curso).

Gráfico 2. Inserción de alumnos por Familia Profesional

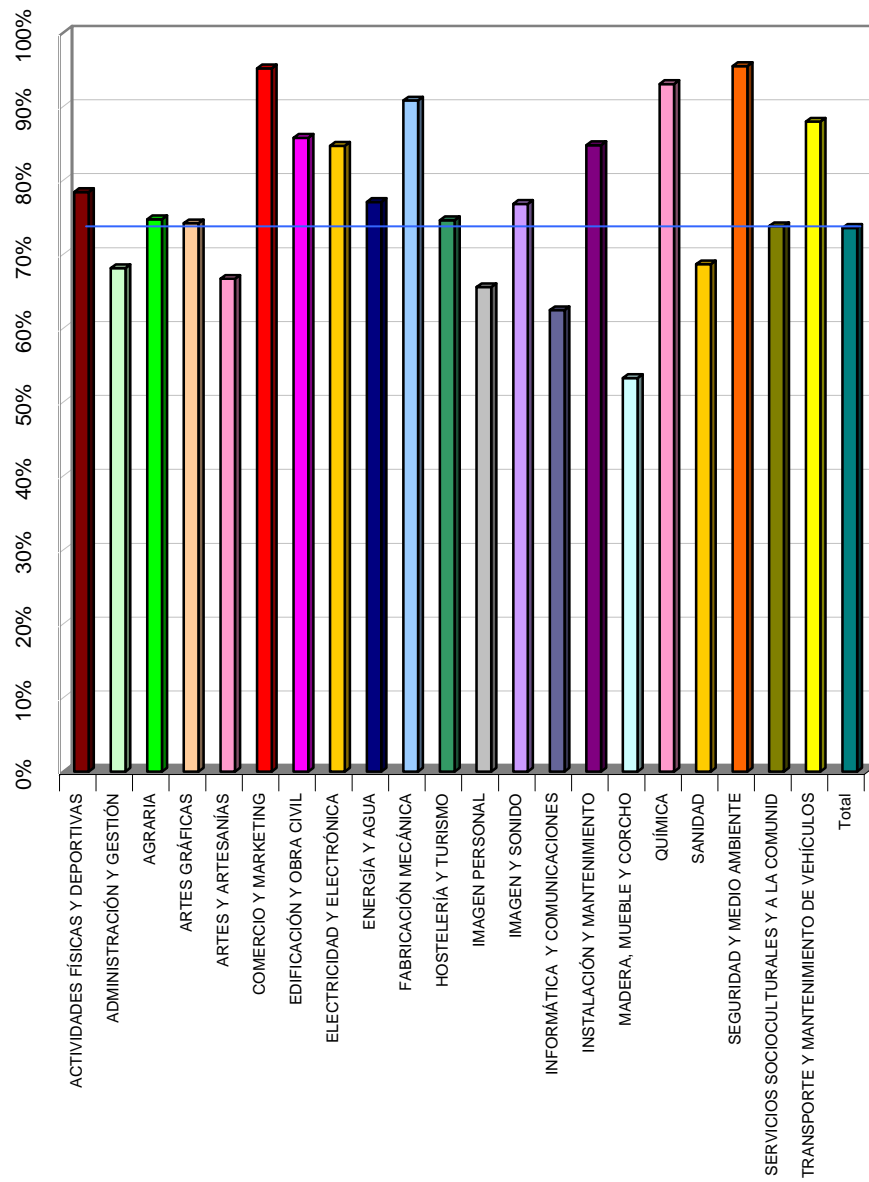


Gráfico 3. Inserción de alumnos hombres por Familia Profesional

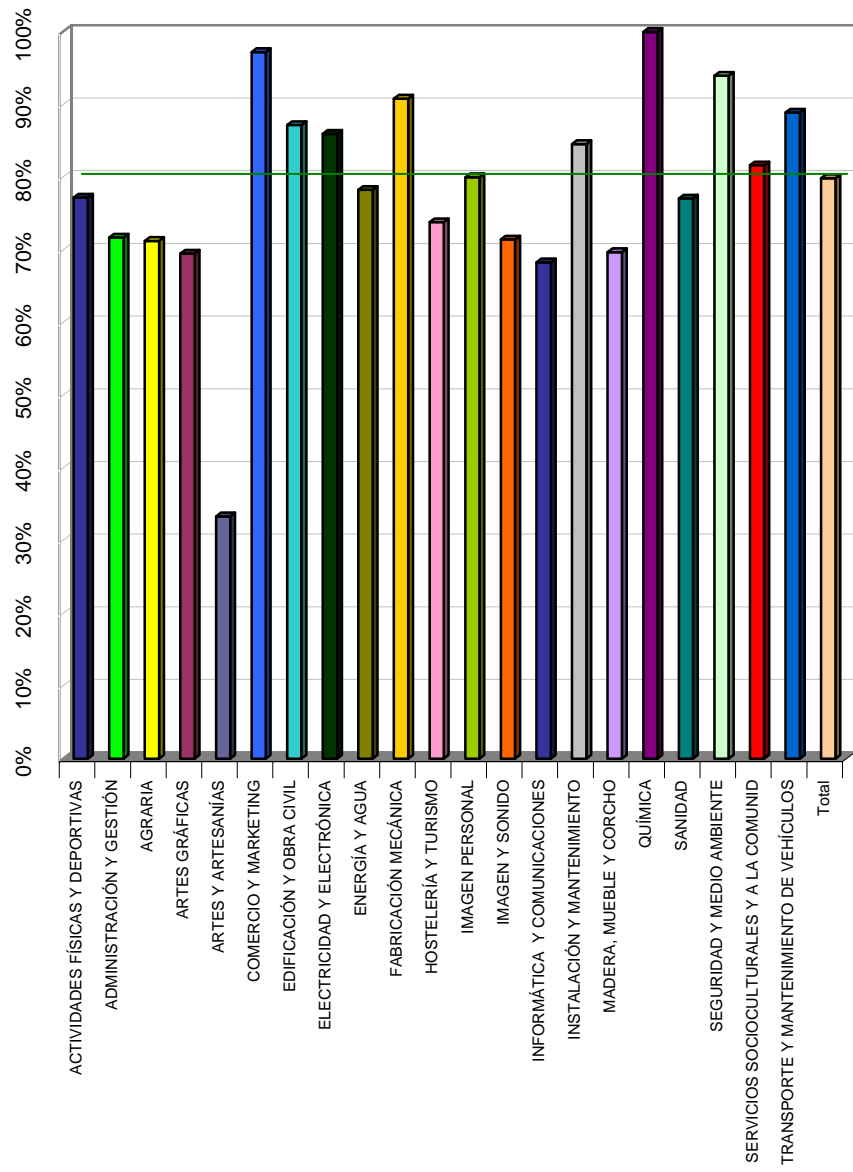


Gráfico 4. Inserción de alumnos mujeres por Familia Profesional

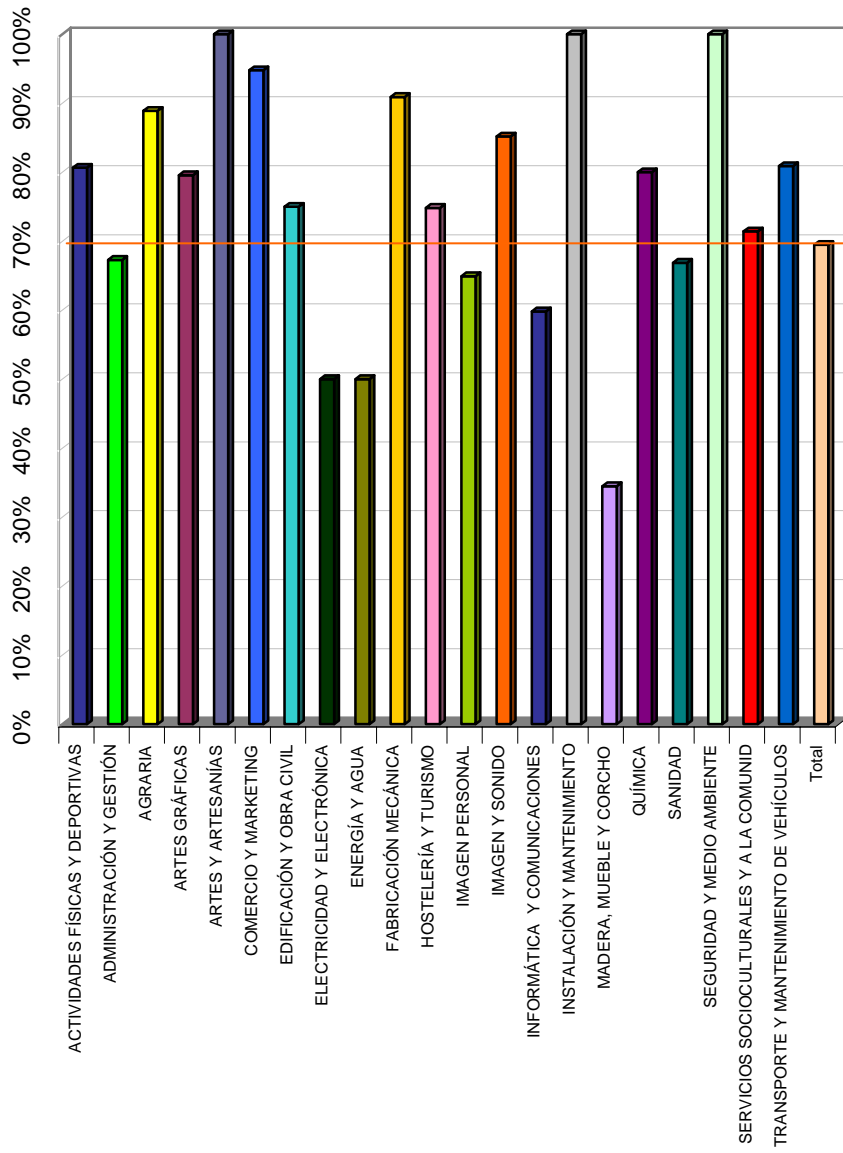


Tabla 2. Alumnos formados en 2006 y contratados en 2007 por Sector de la Familia Profesional

Sector Familia Profesional	HOMBRE			MUJER			Total		
	Alumn.	Contr.	Inserc.	Alumn.	Contr.	Inserc.	Alumn.	Contr.	Inserc.
AGRICULTURA Y PESCA	73	52	71,23%	18	16	88,89%	91	68	74,73%
CONSTRUCCION	187	163	87,17%	24	18	75,00%	211	181	85,78%
INDUSTRIA	1.332	1.129	84,76%	313	238	76,04%	1.645	1.367	83,10%
SERVICIOS	1.256	930	74,04%	4.016	2.765	68,85%	5.272	3.695	70,09%
Total	2.848	2.274	79,85%	4.371	3.037	69,48%	7.219	5.311	73,57%

Por Sector Económico al que pertenece la familia profesional del curso, la tasa de inserción más elevada se dio en los cursos asociados al sector de la Construcción (85,78%) y la más baja en Servicios (70,09%). En el caso de los hombres la tasa más baja en cambio se situó en los cursos de Agricultura, mientras que en las mujeres precisamente la tasa más alta fue la de los cursos de este sector.

Gráfico 5. Inserción de alumnos por Sector Económico de la Familia Profesional

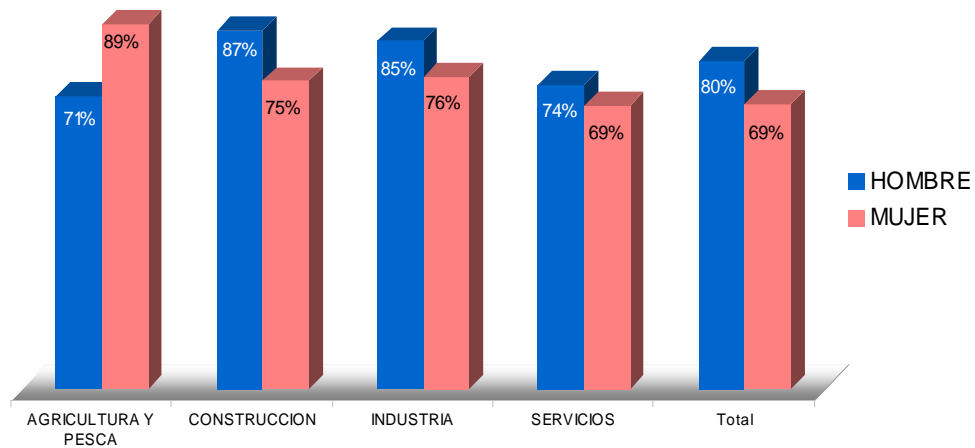


Tabla 3. Alumnos formados en 2006 y contratados en 2007 por edad del alumno

Alumno: Tramo Edad	HOMBRE			MUJER			Total		
	Alumn.	Contr.	Inserc.	Alumn.	Contr.	Inserc.	Alumn.	Contr.	Inserc.
<18	208	162	77,88%	134	83	61,94%	342	245	71,64%
18-24	950	780	82,11%	1.123	894	79,61%	2.073	1.674	80,75%
25-29	663	560	84,46%	879	711	80,89%	1.542	1.271	82,43%
30-39	682	550	80,65%	1.251	837	66,91%	1.933	1.387	71,75%
40-44	181	129	71,27%	536	302	56,34%	717	431	60,11%
>44	164	93	56,71%	448	210	46,88%	612	303	49,51%
Total	2.848	2.274	79,85%	4.371	3.037	69,48%	7.219	5.311	73,57%

Por edad, la tasa de inserción más elevada se dio en los alumnos de entre 25 y 29 años (un 82,43%) y después la de aquellos de entre 18 y 24 años (con un 80,75%). No hay diferencias por sexo en cuanto a la mayor inserción en estos grupos de edad.

Gráfico 6. Inserción por edad del alumno

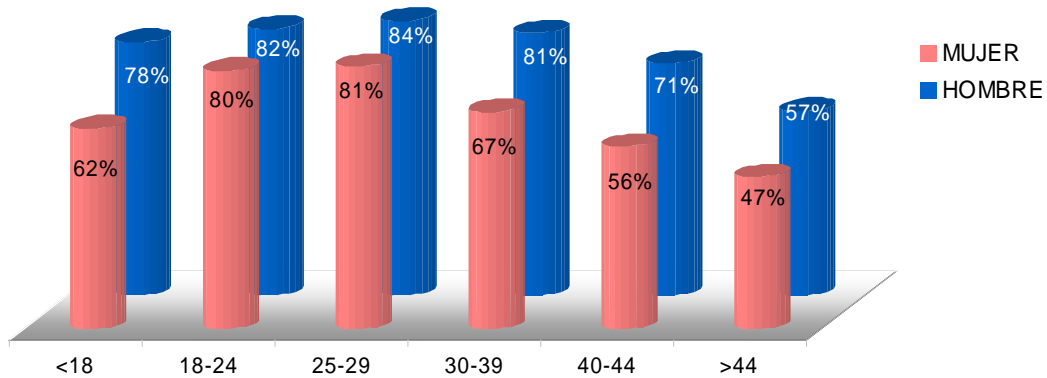


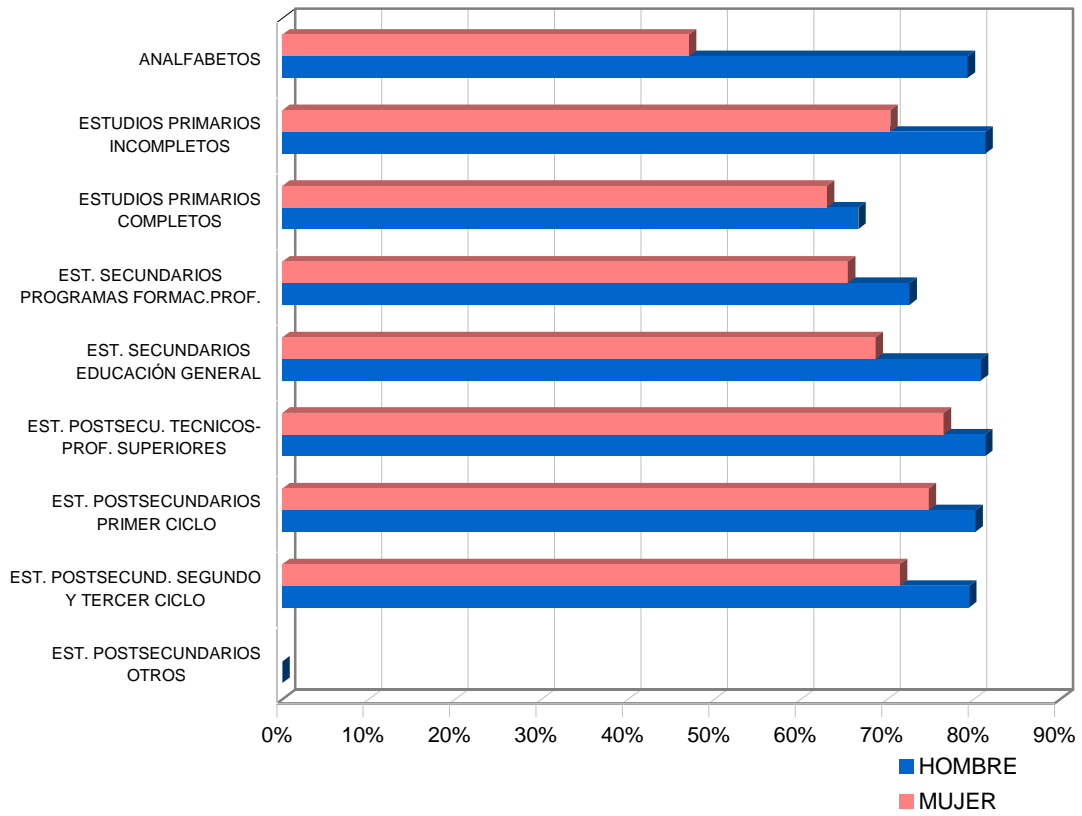
Tabla 4. Alumnos formados en 2006 y contratados en 2007 por nivel académico del alumno

Alumno: Nivel Formativo	HOMBRE			MUJER			Total		
	Alumn.	Contr.	Inserc.	Alumn.	Contr.	Inserc.	Alumn.	Contr.	Inserc.
SIN ESTUDIOS	29	23	79,31%	17	8	47,06%	46	31	67,39%
PRIMARIOS INCOMPLETOS	188	153	81,38%	172	121	70,35%	360	274	76,11%
PRIMARIOS COMPLETOS	90	60	66,67%	92	58	63,04%	182	118	64,84%
SECUNDARIOS FP	175	127	72,57%	576	377	65,45%	751	504	67,11%
SECUNDARIOS EDUC. GENERAL	1.942	1570	80,84%	2.524	1733	68,66%	4.466	3303	73,96%
POSTSECUND. TÉCN. PROF. SUPER.	225	183	81,33%	473	362	76,53%	698	545	78,08%
POSTSECUND. 1ER CICLO	86	69	80,23%	254	190	74,80%	340	259	76,18%
POSTSECUND. 2° Y 3ER CICLO	112	89	79,46%	263	188	71,48%	375	277	73,87%
POSTSECUND. OTROS	1	0	0,00%	0	0		1	0	0,00%
Total	2.848	2.274	79,85%	4.371	3.037	69,48%	7.219	5.311	73,57%

Por nivel formativo del alumno, la inserción más elevada se dio en aquellos con nivel formativo de Formación Profesional Superior, seguido de los alumnos con carreras universitarias de primer ciclo y por aquellos con estudios primarios incompletos.

Por sexo sin embargo, se observa que en el caso de los hombres la mayor inserción se dio en alumnos con un nivel formativo más bajo que en el total, en concreto el de primarios incompletos, aunque con muy poca diferencia respecto a los alumnos con nivel de Formación Profesional Superior.

Gráfico 7. Inserción por nivel académico del alumno



Inserción en grupo de ocupación de la Familia Profesional

Alumnos contratados en el mismo Grupo de Ocupación

Cada Familia Profesional tiene asociados unos Grupos de Ocupación a los que se dirige la formación. Una forma de medir la inserción de los cursos realizados de una manera más ajustada, es relacionar el contrato realizado en el año siguiente a la finalización del curso, con la ocupación de ese contrato, para determinar hasta que punto existe o no una cierta relación entre el curso realizado y el contrato de trabajo obtenido.

Así, en la siguiente tabla se muestra en las columnas (1) y (2) el total de alumnos que finalizaron los cursos con evaluación positiva en 2006 y el de contratados a lo largo de 2007. En la columna (3) aparece el número de alumnos contratados en un Grupo de Ocupación de los que están relacionados con la Familia Profesional del curso realizado. La cuarta columna ofrece el porcentaje de inserción en el mismo Grupo de Ocupación respecto al total de alumnos formados y que finalizaron, mientras que la última columna muestra qué porcentaje de entre los alumnos que celebraron algún contrato, lo hicieron en uno de los Grupos de Ocupación relacionados con la Familia Profesional.

Tabla 5. Alumnos formados en 2006 y contratados en 2007 en mismo Grupo de Ocupación de la Familia Profesional

Familia profesional del curso	Alumnos	Alumnos contratados	Contratos en Grupo de Ocupación de la Familia	% inserción sobre total alumnos formados	% inserción sobre total alumnos contratados
ACTIVIDADES FÍSICAS Y DEPORTIVAS	88	69	52	59,09%	75,36%
ADMINISTRACIÓN Y GESTIÓN	1.713	1.167	632	36,89%	54,16%
AGRARIA	91	68	31	34,07%	45,59%
ARTES GRÁFICAS	376	279	105	27,93%	37,63%
ARTES Y ARTESANÍAS	12	8	2	16,67%	25,00%
COMERCIO Y MARKETING	474	451	307	64,77%	68,07%
EDIFICACIÓN Y OBRA CIVIL	211	181	111	52,61%	61,33%
ELECTRICIDAD Y ELECTRÓNICA	111	94	49	44,14%	52,13%
ENERGÍA Y AGUA	48	37	19	39,58%	51,35%
FABRICACIÓN MECÁNICA	261	237	149	57,09%	62,87%
HOSTELERÍA Y TURISMO	185	138	86	46,49%	62,32%
IMAGEN PERSONAL	119	78	66	55,46%	84,62%
IMAGEN Y SONIDO	69	53	22	31,88%	41,51%
INFORMÁTICA Y COMUNICAC.	1.541	962	410	26,61%	42,62%
INSTALACIÓN Y MANTENIMIENTO	151	128	89	58,94%	69,53%
MADERA, MUEBLE Y CORCHO	62	33	11	17,74%	33,33%
QUÍMICA	43	40	18	41,86%	45,00%
SANIDAD	619	425	230	37,16%	54,12%
SEGURIDAD Y MEDIO AMBIENTE	44	42	34	77,27%	80,95%
SERVIC. SOCIOC. Y A LA COMUNID.	420	310	284	67,62%	91,61%
TRANSP. Y MANTEN. DE VEHÍCULOS	581	511	354	60,93%	69,28%
Total	7.219	5.311	3.061	42,40%	57,64%

De los 7.219 alumnos que finalizaron con evaluación positiva, 3.061 tuvieron un contrato en una ocupación relacionada en cierta medida con el curso realizado, lo que supone un 42,40% del total. De entre aquellos que tuvieron un contrato (5.311 alumnos) supone el 57,64%.

Las familias profesionales con mayores tasas de inserción en el mismo Grupo de Ocupación sobre el total de alumnos formados fueron las de Seguridad y Medio Ambiente (un 77,27%), Servicios Socioculturales y a la Comunidad (un 67,62%) y Comercio y Marketing (un 64,77%). Las tasas de inserción más bajas en el mismo Grupo de Ocupación que el curso realizado se dieron en Artes y

Artesanías (un 16,67%), Madera, Mueble y Corcho (un 17,74%), Informática y Comunicaciones (un 26,61%) y Artes Gráficas (un 27,93%).

Gráfico 8. Inserción en el Grupo de Ocupación de la Familia Profesional

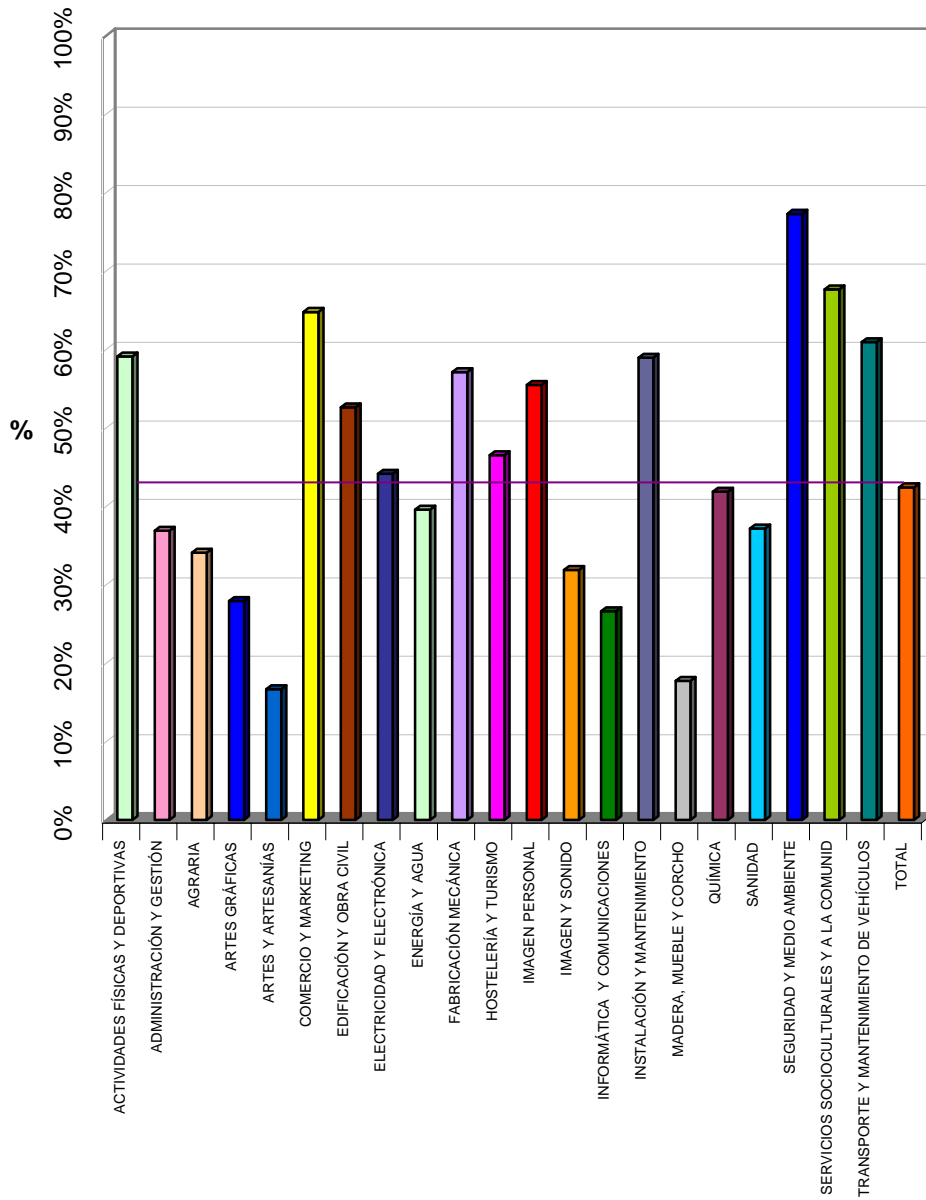
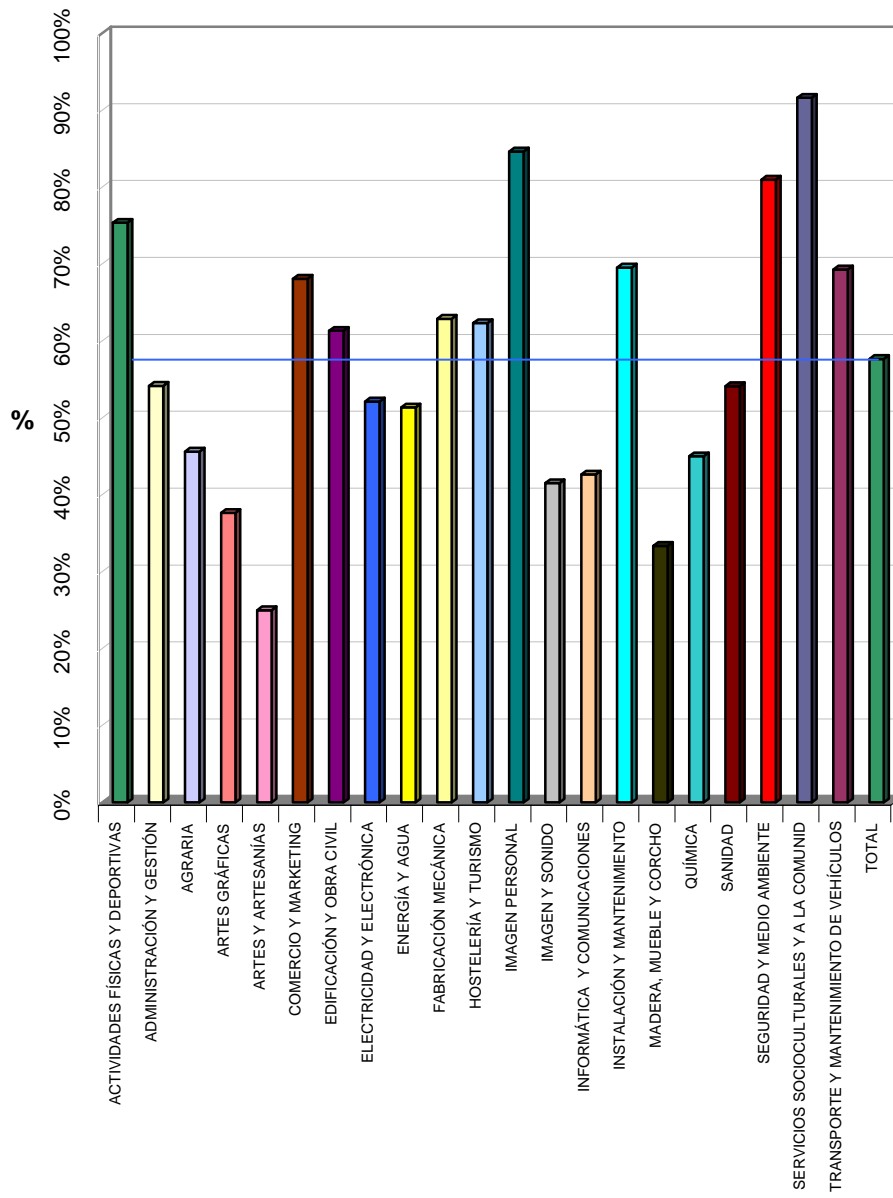


Gráfico 9. Inserción de los alumnos contratados en el Grupo de Ocupación de la Familia Profesional



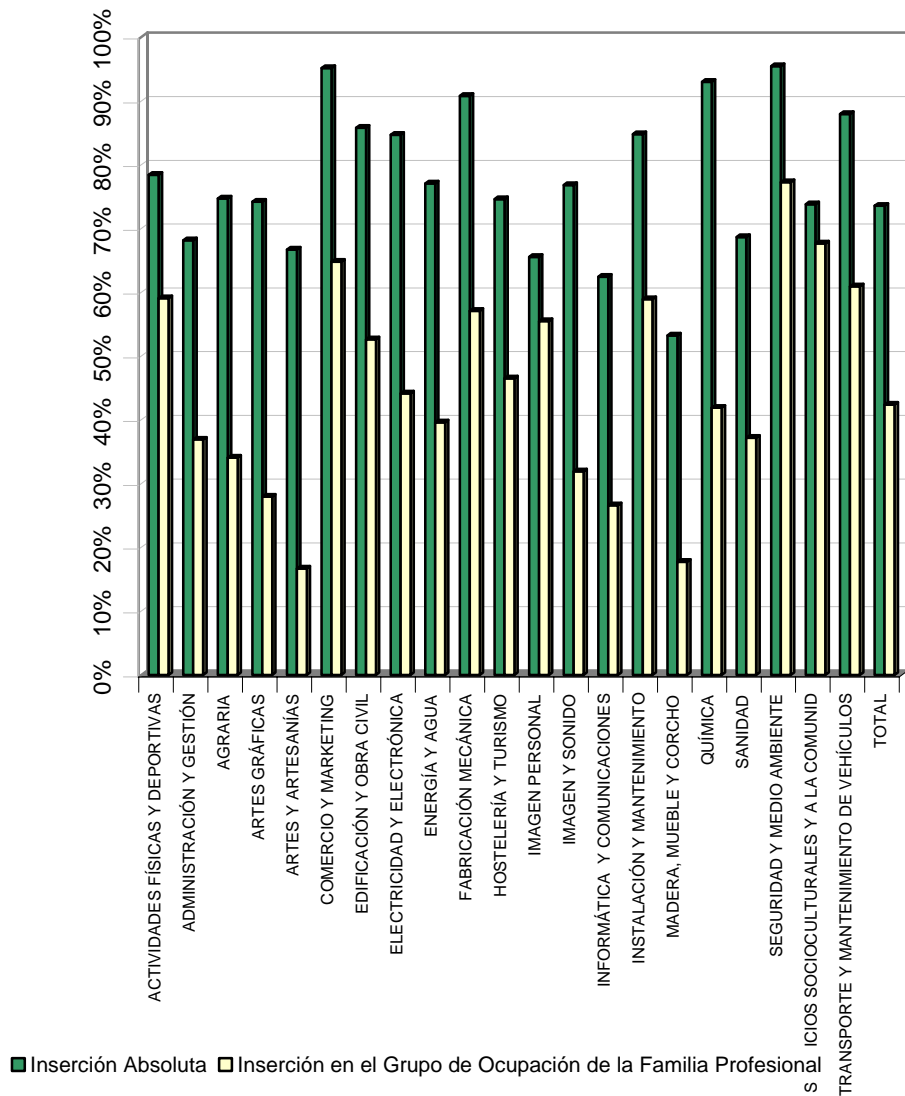
Por sector económico relacionado con la Familia Profesional, entre los alumnos que finalizaron los cursos la tasa de inserción más elevada en el mismo Grupo de Ocupación se dio en la Construcción (el 52,61%) y la menor en Agricultura (el 34,07%).

Tabla 6. Alumnos formados en 2006 y contratados en 2007 en mismo Grupo de Ocupación de la Familia Profesional

Sector al que pertenece la familia profesional	Alumnos	Alumnos contratados	Contratos en Grupo de Ocupación de la Familia	% inserción sobre total alumnos formados	% inserción sobre total alumnos contratados
AGRICULTURA	91	68	31	34,07%	45,59%
INDUSTRIA	1.645	1.367	796	48,39%	58,23%
CONSTRUCCIÓN	211	181	111	52,61%	61,33%
SERVICIOS	5.272	3.695	2.123	40,27%	57,46%
Total	7.219	5.311	3.061	42,40%	57,64%

En el Gráfico 10 se muestra una comparación entre las tasas de inserción total y las tasas de inserción en el mismo Grupo de Ocupación de la Familia Profesional.

Gráfico 10. Comparativa inserción total y en el mismo Grupo de Ocupación de la Familia Profesional



Anexo: Tablas de evolución

Alumnos formados 2005 y 2006. Alumnos contratados 2006 y 2007

Tabla 7. Evolución anual de alumnos formados e insertados por Sector: Hombres

Sector Fam. Profesional	AÑO 2006			AÑO 2005			DIFERENCIA 06-05		
	Alumn.	Contr.	Inserc.	Alumn.	Contr.	Inserc.	Alumn.	Contr.	Inserc.
AGRICULTURA Y PESCA	73	52	71,23%	75	62	82,67%	-2	-10	-11,44
CONSTRUCCION	187	163	87,17%	1331	1118	84,00%	-1144	-955	3,17
INDUSTRIA	1332	1129	84,76%	208	179	86,06%	1124	950	-1,30
SERVICIOS	1.256	930	74,04%	1.552	1.126	72,55%	-296	-196	1,49
Total	2.848	2.274	79,85%	3.166	2.485	78,49%	-318	-211	1,36

Tabla 8. Evolución anual de alumnos formados e insertados por Sector: Mujeres

Sector Fam. Profesional	AÑO 2006			AÑO 2005			DIFERENCIA 06-05		
	Alumn.	Contr.	Inserc.	Alumn.	Contr.	Inserc.	Alumn.	Contr.	Inserc.
AGRICULTURA Y PESCA	18	16	88,89%	19	12	63,16%	-1	4	25,73
CONSTRUCCION	24	18	75,00%	378	277	73,28%	-354	-259	1,72
INDUSTRIA	313	238	76,04%	24	20	83,33%	289	218	-7,29
SERVICIOS	4.016	2.765	68,85%	4.426	3.053	68,98%	-410	-288	-0,13
Total	4.371	3.037	69,48%	4.847	3.362	69,36%	-476	-325	0,12

Tabla 9. Evolución anual de alumnos formados e insertados por Sector: Total

Sector Fam. Profesional	AÑO 2006			AÑO 2005			DIFERENCIA 06-05		
	Alumn.	Contr.	Inserc.	Alumn.	Contr.	Inserc.	Alumn.	Contr.	Inserc.
AGRICULTURA Y PESCA	91	68	74,73%	94	74	78,72%	-3	-6	-3,99
CONSTRUCCION	211	181	85,78%	1709	1395	81,63%	-1498	-1214	4,15
INDUSTRIA	1645	1367	83,10%	232	199	85,78%	1413	1168	-2,68
SERVICIOS	5.272	3.695	70,09%	5978	4179	69,91%	-706	-484	0,18
Total	7.219	5.311	73,57%	8.013	5.847	72,97%	-794	-536	0,60

Tabla 10. Evolución anual de alumnos formados e insertados en mismo Grupo de Ocupación

Familia Profesional	AÑO 2006			AÑO 2005			DIFERENCIA 06-05		
	Alumn.	Contr.	Contr. = ocup.	Alumn.	Contr.	Contr. = ocupac.	Alumn.	Contr.	Contr. = ocupac.
ACTIVIDADES FÍSICAS Y DEPORTIVAS	88	69	52	120	112	77	-32	-43	-25
ADMINISTRACIÓN Y GESTIÓN	1.713	1.167	632	2.139	1.540	953	-426	-373	-321
AGRARIA	91	68	31	94	74	37	-3	-6	-6
ARTES GRÁFICAS	376	279	105	376	269	99	0	10	6
ARTES Y ARTESANÍAS	12	8	2	19	13	2	-7	-5	0
COMERCIO Y MARKETING	474	451	307	168	130	104	306	321	203
EDIFICACIÓN Y OBRA CIVIL	211	181	111	232	199	139	-21	-18	-28
ELECTRICIDAD Y ELECTRÓNICA	111	94	49	155	129	66	-44	-35	-17
ENERGÍA Y AGUA	48	37	19	44	35	13	4	2	6
FABRICACIÓN MECÁNICA	261	237	149	227	209	124	34	28	25
HOSTELERÍA Y TURISMO	185	138	86	219	163	104	-34	-25	-18
IMAGEN PERSONAL	119	78	66	182	117	88	-63	-39	-22
IMAGEN Y SONIDO	69	53	22	58	41	12	11	12	10
INFORMÁTICA Y COMUNICAC.	1.541	962	410	1.866	1.198	543	-325	-236	-133
INSTALACIÓN Y MANTENIMIENTO	151	128	89	118	90	55	33	38	34
MADERA, MUEBLE Y CORCHO	62	33	11	77	37	15	-15	-4	-4
QUÍMICA	43	40	18	129	112	43	-86	-72	-25
SANIDAD	619	425	230	597	418	222	22	7	8
SEGURIDAD Y MEDIO AMBIENTE	44	42	34	30	30	24	14	12	10
SERVIC. SOCIOC. Y A LA COMUNID.	420	310	284	599	430	359	-179	-120	-75
TRANSP. Y MANTEN. DE VEHÍCULOS	581	511	354	564	501	335	17	10	19
Total	7.219	5.311	3.061	8.013	5.847	3.414	-794	-536	-353

Tabla 11. Evolución anual de la inserción en mismo Grupo de Ocupación (sobre total y sobre contratados)

Familia Profesional	AÑO 2006		AÑO 2005		DIFERENCIA 06-05	
	% Inserción familia prof. del curso	%Contratos familia prof. del curso	% Inserción familia prof. del curso	%Contratos familia prof. del curso	% Inserción familia prof. del curso	%Contratos familia prof. del curso
ACTIVIDADES FÍSICAS Y DEPORTIVAS	59,09%	75,36%	64,17%	68,75%	-5,08	6,61
ADMINISTRACIÓN Y GESTIÓN	36,89%	54,16%	44,55%	61,88%	-7,66	-7,73
AGRARIA	34,07%	45,59%	39,36%	50,00%	-5,30	-4,41
ARTES GRÁFICAS	27,93%	37,63%	26,33%	36,80%	1,60	0,83
ARTES Y ARTESANÍAS	16,67%	25,00%	10,53%	15,38%	6,14	9,62
COMERCIO Y MARKETING	64,77%	68,07%	61,90%	80,00%	2,86	-11,93
EDIFICACIÓN Y OBRA CIVIL	52,61%	61,33%	59,91%	69,85%	-7,31	-8,52
ELECTRICIDAD Y ELECTRÓNICA	44,14%	52,13%	42,58%	51,16%	1,56	0,96
ENERGÍA Y AGUA	39,58%	51,35%	29,55%	37,14%	10,04	14,21
FABRICACIÓN MECÁNICA	57,09%	62,87%	54,63%	59,33%	2,46	3,54
HOSTELERÍA Y TURISMO	46,49%	62,32%	47,49%	63,80%	-1,00	-1,48
IMAGEN PERSONAL	55,46%	84,62%	48,35%	75,21%	7,11	9,40
IMAGEN Y SONIDO	31,88%	41,51%	20,69%	29,27%	11,19	12,24
INFORMÁTICA Y COMUNICAC.	26,61%	42,62%	29,10%	45,33%	-2,49	-2,71
INSTALACIÓN Y MANTENIMIENTO	58,94%	69,53%	46,61%	61,11%	12,33	8,42
MADERA, MUEBLE Y CORCHO	17,74%	33,33%	19,48%	40,54%	-1,74	-7,21
QUÍMICA	41,86%	45,00%	33,33%	38,39%	8,53	6,61
SANIDAD	37,16%	54,12%	37,19%	53,11%	-0,03	1,01
SEGURIDAD Y MEDIO AMBIENTE	77,27%	80,95%	80,00%	80,00%	-2,73	0,95
SERVIC. SOCIOC. Y A LA COMUNID.	67,62%	91,61%	59,93%	83,49%	7,69	8,12
TRANSP. Y MANTEN. DE VEHÍCULOS	60,93%	69,28%	59,40%	66,87%	1,53	2,41
Total	42,40%	57,64%	42,61%	58,39%	-0,20	-0,75

