
Cursos de Formación e Inserción Profesional (FIP) 2004

Región de Murcia

Informe de resultados e inserción laboral

Febrero 2006

Observatorio Ocupacional

Servicio Regional de Empleo y Formación

Inserción absoluta

Alumnos formados en 2004 y contratados en 2005

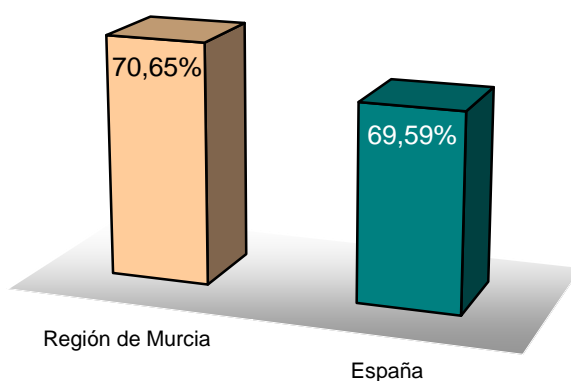
Los resultados de formación e inserción de los cursos FIP correspondientes a 2004 muestran el total de alumnos que terminaron los cursos con evaluación positiva y cuántos de ellos tuvieron algún contrato registrado en el periodo que va desde el 1 de enero al 31 de diciembre de 2005. Quedan excluidos los que se establecieron como autónomos y aquellos contratos que no quedaron registrados en las oficinas de empleo. Los datos se presentan agrupados por sexo y otras variables de clasificación.

Tabla 1. Alumnos formados en 2004 y contratados en 2005 por Familia Profesional

Familia Profesional del curso	HOMBRE			MUJER			Total		
	Alumn.	Contr.	Inserc.	Alumn.	Contr.	Inserc.	Alumn.	Contr.	Inserc.
ADMINISTRACION Y OFICINAS	197	132	67,01%	766	527	68,80%	963	659	68,43%
AGRARIA	59	43	72,88%	8	8	100%	67	51	76,12%
ARTESANIA	5	1	20,00%	5	1	20,00%	10	2	20,00%
AUTOMOCION	98	77	78,57%	2		0%	100	77	77,00%
COMERCIO	45	41	91,11%	92	81	88,04%	137	122	89,05%
DOCENCIA E INVESTIGACION	88	58	65,91%	168	118	70,24%	256	176	68,75%
EDIFICACION Y OBRAS PUBLICAS	208	175	84,13%	24	18	75,00%	232	193	83,19%
INDUSTRIA PESADA Y CONST.METAL.	184	155	84,24%	5	5	100%	189	160	84,66%
INDUSTRIAS DE FABRIC.EQUIP.ELEC.	50	32	64,00%	1		0%	51	32	62,75%
INDUSTRIAS ALIMENTARIAS	2	2	100%	6	6	100%	8	8	100%
INDUSTRIAS MADERA Y CORCHO	19	11	57,89%	22	9	40,91%	41	20	48,78%
INDUSTRIAS GRAFICAS	27	21	77,78%	25	14	56,00%	52	35	67,31%
INDUSTRIAS QUIMICAS	36	28	77,78%	23	20	86,96%	59	48	81,36%
INFORMACION Y MANIF.ARTISTICA	34	27	79,41%	13	7	53,85%	47	34	72,34%
MONTAJE E INSTALACION	149	119	79,87%	3	3	100%	152	122	80,26%
PRODUCCION, TRANSF.DISTRIBUC.	33	23	69,70%	6	4	66,67%	39	27	69,23%
SANIDAD	63	46	73,02%	436	276	63,30%	499	322	64,53%
SEGUROS Y FINANZAS	24	18	75,00%	81	53	65,43%	105	71	67,62%
SERVICIOS A LA COMUN. Y PERS.	70	55	78,57%	284	197	69,37%	354	252	71,19%
SERVICIOS A LAS EMPRESAS	860	606	70,47%	1.585	1.008	63,60%	2445	1614	66,01%
TRANSPORTES Y COMUNICACIONES	412	368	89,32%	62	46	74,19%	474	414	87,34%
TURISMO Y HOSTELERIA	26	17	65,38%	126	88	69,84%	152	105	69,08%
Total	2.689	2.055	76,42%	3.743	2.489	66,50%	6.432	4.544	70,65%

En el año 2004 finalizaron los cursos FIP con evaluación positiva un total de 6.432 alumnos, de los cuales 4.544 tuvieron algún contrato a lo largo de 2005. Estas cifras suponen una tasa de inserción del 70,65%. Para todo el territorio nacional la cifra de inserción fue del 69,59%.

Gráfico 1. Inserción comparativa entre España y Murcia



Por sexo, una tercera parte de los alumnos masculinos se concentró en la familia de Servicios a las Empresas (el 32%), seguido de Edificación y Obras Públicas (el 8%) y Administración y Oficinas (el 7%). En el caso de las mujeres, el 42% realizó algún curso de la familia de Servicios a las Empresas, el 20% de Administración y Oficinas y el 12% de Sanidad. Estas tres familias profesionales agrupan así, las tres cuartas partes de alumnas.

La tasa de inserción más elevada se encuentra en las familias profesionales de Industrias Alimentarias (que logró que los 8 alumnos que finalizaron el curso tuvieran un contrato a lo largo de 2005), Comercio (89,05%) y Transportes y Comunicaciones (87,34%). Si nos fijamos en las cifras absolutas, el mayor número de contratos se produjo en las familias profesionales con mayor número de alumnos, es decir, en Servicios a las Empresas (1.614), Administración y Oficinas (659) y Transportes y Comunicaciones (414), si bien la familia profesional de Sanidad tuvo más alumnos finalizados aunque menos personas contratadas.

Sólo dos familias profesionales tuvieron una tasa de inserción inferior al 50%, la de Artesanía (20%) y la de Industrias de la Madera y el Corcho (48,78%).

En cuanto a las tasas de inserción por sexo, al igual que el año pasado se puede decir que aunque en números absolutos hubo más mujeres contratadas (pues hubo también más número de alumnas en los cursos), sin embargo la tasa de inserción fue bastante menor que la de los hombres (66,50% frente a 76,42%, es decir 9,92 puntos menos).

Gráfico 2. Inserción de alumnos por Familia Profesional

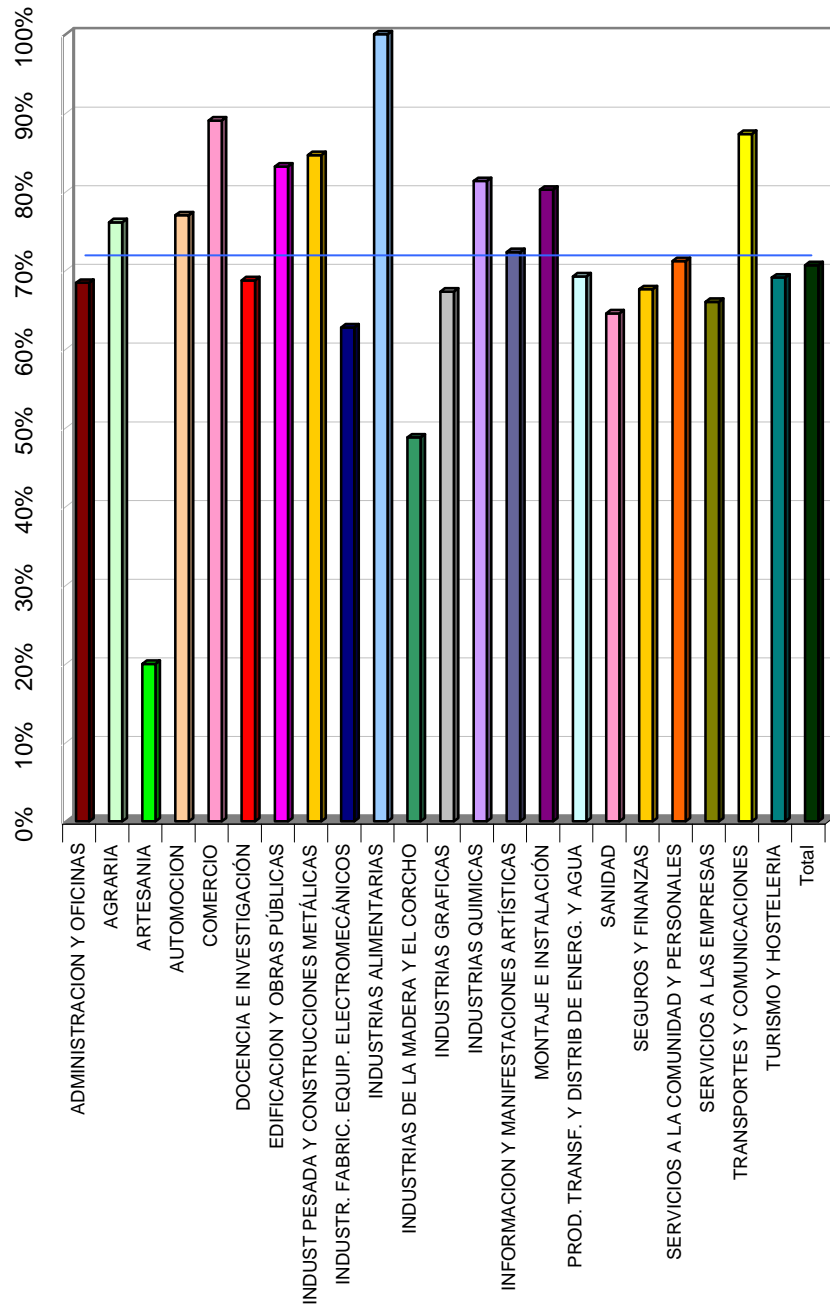


Gráfico 3. Inserción de alumnos hombres por Familia Profesional

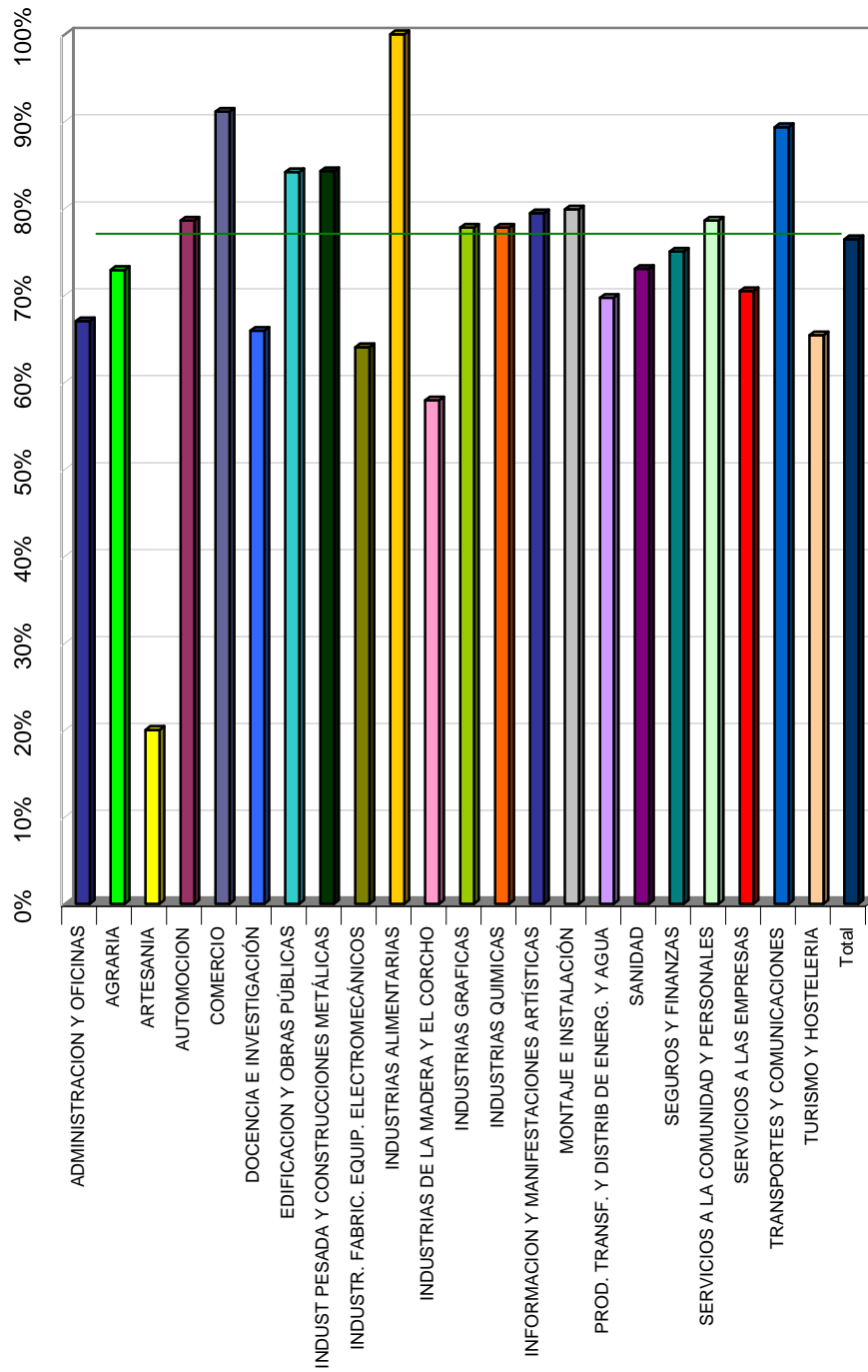


Gráfico 4. Inserción de alumnos mujeres por Familia Profesional

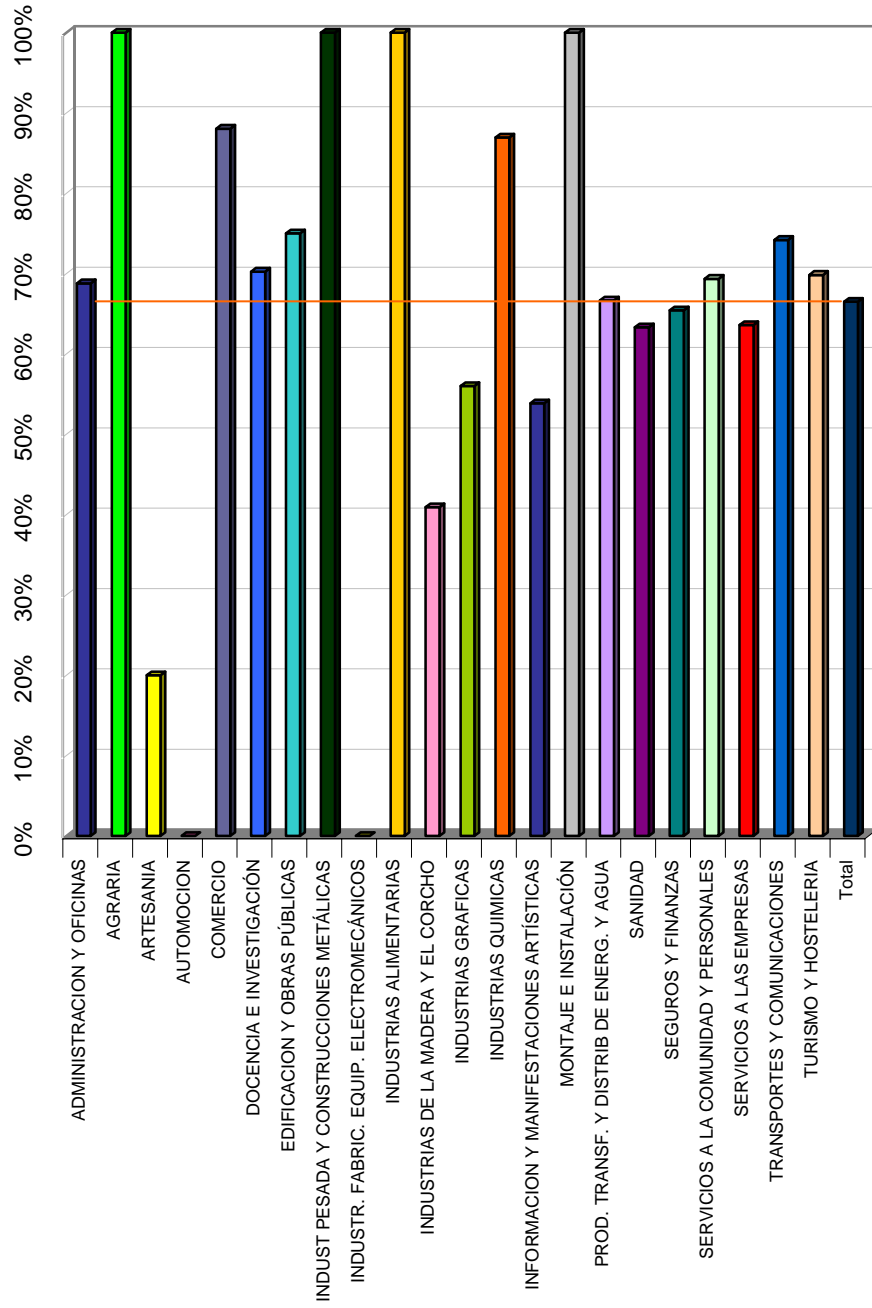


Tabla 2. Alumnos formados en 2004 y contratados en 2005 por Sector de la Familia Profesional

Sector Familia Profesional	HOMBRE			MUJER			Total		
	Alumn.	Contr.	Inserc.	Alumn.	Contr.	Inserc.	Alumn.	Contr.	Inserc.
AGRICULTURA Y PESCA	59	43	72,88%	8	8	100%	67	51	76,12%
CONSTRUCCION	208	175	84,13%	24	18	75,00%	232	193	83,19%
INDUSTRIA	603	469	77,78%	98	62	63,27%	701	531	75,75%
SERVICIOS	1.819	1.368	75,21%	3.613	2.401	66,45%	5.432	3.769	69,39%
Total	2.689	2.055	76,42%	3.743	2.489	66,50%	6.432	4.544	70,65%

Por Sector Económico al que pertenece la familia profesional del curso, vemos que la tasa de inserción más elevada se encuentra en los cursos asociados al sector Construcción (83,19%) y la más baja al sector Servicios (69,39%).

Gráfico 5. Inserción de alumnos por Sector Económico de la Familia Profesional

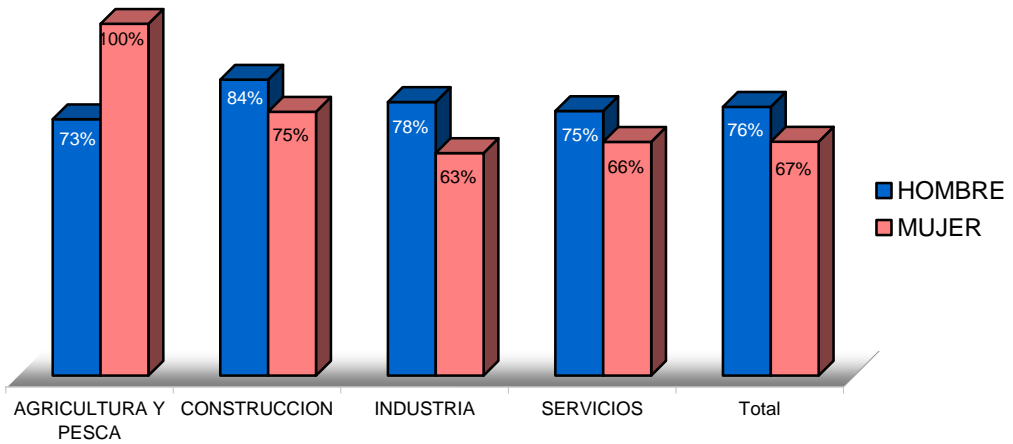


Tabla 3. Alumnos formados en 2004 y contratados en 2005 por edad del alumno

Alumno: Tramo Edad	HOMBRE			MUJER			Total		
	Alumn.	Contr.	Inserc.	Alumn.	Contr.	Inserc.	Alumn.	Contr.	Inserc.
<18	183	119	65,03%	87	44	50,57%	270	163	60,37%
18-24	961	747	77,73%	1.202	906	75,37%	2.163	1.653	76,42%
25-29	661	556	84,11%	917	709	77,32%	1.578	1.265	80,16%
30-39	571	424	74,26%	944	559	59,22%	1.515	983	64,88%
40-44	162	110	67,90%	325	150	46,15%	487	260	53,39%
>44	151	99	65,56%	268	121	45,15%	419	220	52,51%
Total	2.689	2.055	76,42%	3.743	2.489	66,50%	6.432	4.544	70,65%

Por edad, al igual que el año pasado, la inserción fue más elevada entre los alumnos de 25 a 29 años y entre 18 y 24 años, mientras que la más baja se dio en los mayores de 44 años.

Dentro de la mejor tasa de inserción masculina en todos los grupos de edad, las diferencias más significativas se observan en los grupos de mayores de 30 años que tienen cifras de inserción bastante más elevadas en el caso de los hombres. El grupo de 16 a 18 años tiene también una tasa de inserción masculina bastante más elevada.

Gráfico 6. Inserción por edad del alumno

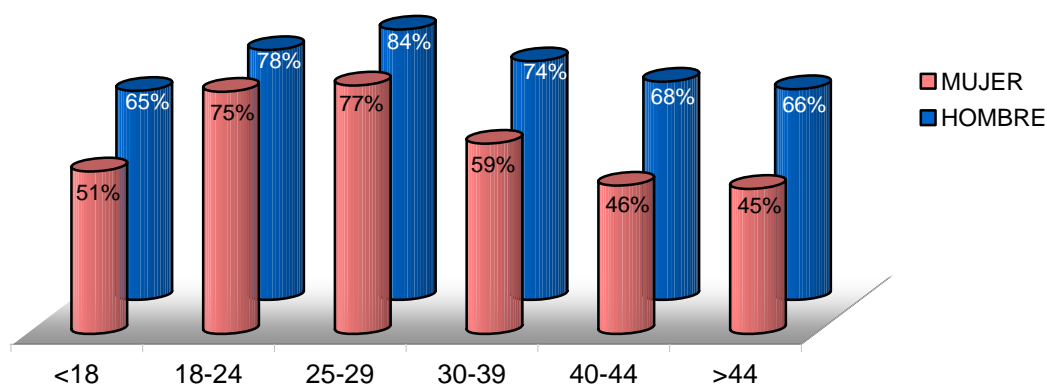
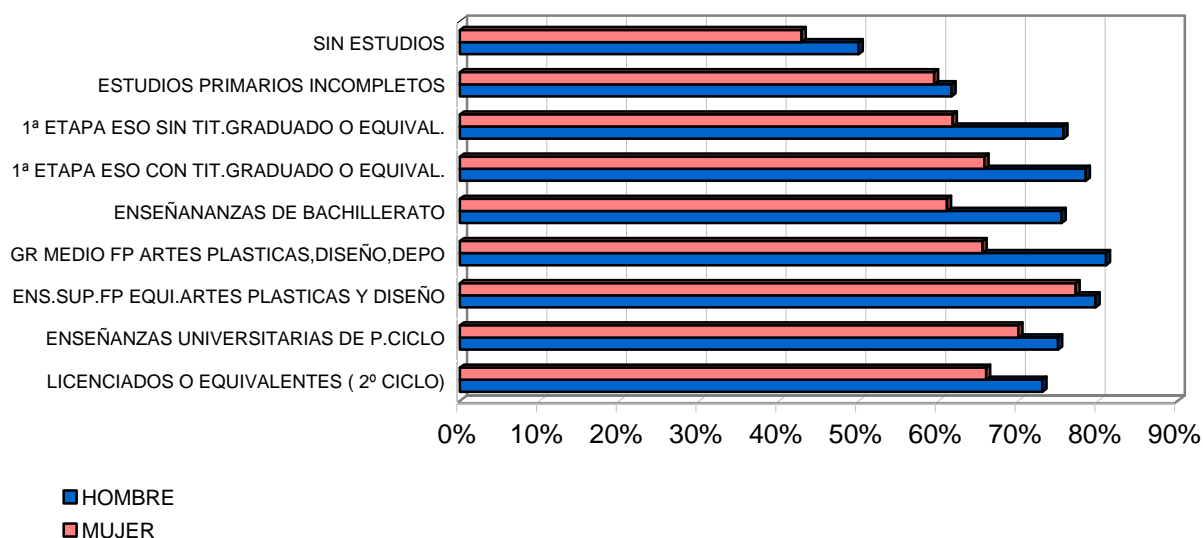


Tabla 4. Alumnos formados en 2003 y contratados en 2004 por nivel académico del alumno

Alumno: Nivel Formativo	HOMBRE			MUJER			Total		
	Alumn.	Contr.	Inserc.	Alumn.	Contr.	Inserc.	Alumn.	Contr.	Inserc.
SIN ESTUDIOS	4	2	50,00%	7	3	42,86%	11	5	45,45%
ESTUDIOS PRIMAR.INCOMPLETOS	73	45	61,64%	37	22	59,46%	110	67	60,91%
1ª ETAPA ESO SIN TIT.GRADUADO	834	631	75,66%	657	406	61,80%	1491	1037	69,55%
1ª ETAPA ESO CON TIT.GRADUADO	697	547	78,48%	821	540	65,77%	1518	1087	71,61%
ENSEÑANANZAS DE BACHILLERATO	281	212	75,44%	465	284	61,08%	746	496	66,49%
GR.MEDIO FP AA.PLAST.,DISEÑO,DEP.	158	128	81,01%	441	289	65,53%	599	417	69,62%
ENS.SUP.FP EQUI.AA.PLAST.,DISEÑO	266	212	79,70%	557	430	77,20%	823	642	78,01%
ENSEÑANZAS UNIVERS. DE P.CICLO	172	129	75,00%	367	257	70,03%	539	386	71,61%
LICENCIADOS O EQUIV.(2º CICLO)	204	149	73,04%	391	258	65,98%	595	407	68,40%
Total	2.689	2.055	76,42%	3.743	2.489	66,50%	6.432	4.544	70,65%

La inserción por nivel formativo del alumno muestra que las tasas de inserción más elevadas se dieron en 2005 entre los alumnos con nivel de FP Superior (el 78,01%), de Diplomados Universitarios (71,61%) y con título de primera etapa de E.S.O. (71,61%). La menor inserción se dio en los alumnos sin estudios y con estudios primarios incompletos.

Gráfico 7. Inserción por nivel académico del alumno



Inserción en grupo de ocupación de la Familia Profesional

Alumnos contratados en el mismo Grupo de Ocupación

Cada Familia Profesional tiene asociados unos Grupos de Ocupación a los que se dirige la formación.

En la tabla 5 se muestran las tasas de inserción en el Grupo de Ocupación al que se dirige la formación, por lo que el indicador de inserción se restringe exclusivamente a aquellos alumnos finalizados que a lo largo de 2005 tuvieron un contrato en un Grupo de Ocupación de los que corresponde a la familia profesional de su curso.

Las columnas (1) y (2) muestran el total de alumnos que finalizaron los cursos con evaluación positiva en 2004 y el de contratados a lo largo de 2005. En la columna (3) aparece el número de alumnos contratados en alguno de los Grupos de Ocupación que pertenecen a la familia profesional del curso. La cuarta columna ofrece el porcentaje de inserción en el mismo Grupo de Ocupación respecto al total de alumnos formados y que finalizaron, mientras que la última muestra qué porcentaje de entre los alumnos que celebraron algún contrato, lo hicieron en el mismo Grupo de Ocupación de la Familia Profesional.

Tabla 5. Alumnos formados en 2003 y contratados en 2004 en mismo Grupo de Ocupación de la Familia Profesional

Familia profesional del curso	Alumnos	Alumnos contratados	Contratos en Grupo de Ocupación de la Familia	% inserción sobre total alumnos formados	% inserción sobre total alumnos contratados
ADMINISTRACION Y OFICINAS	963	659	333	34,58	50,53
AGRARIA	67	51	25	37,31	49,02
ARTESANIA	10	2	0	0,00	0,00
AUTOMOCION	100	77	49	49,00	63,64
COMERCIO	137	122	114	83,21	93,44
DOCENCIA E INVESTIGACION	256	176	60	23,44	34,09
EDIFICACION Y OBRAS PUBLICAS	232	193	126	54,31	65,28
INDUSTRIA PESADA Y CONST.METAL.	189	160	91	48,15	56,88
INDUSTRIAS DE FABRIC.EQUIP.ELEC.	51	32	18	35,29	56,25
INDUSTRIAS ALIMENTARIAS	8	8	0	0,00	0,00
INDUSTRIAS MADERA Y CORCHO	41	20	9	21,95	45,00
INDUSTRIAS GRAFICAS	52	35	18	34,62	51,43
INDUSTRIAS QUIMICAS	59	48	24	40,68	50,00
INFORMACION Y MANIF.ARTISTICA	47	34	8	17,02	23,53
MONTAJE E INSTALACION	152	122	79	51,97	64,75
PRODUCCION, TRANSF.DISTRIBUC.	39	27	15	38,46	55,56
SANIDAD	499	322	178	35,67	55,28
SEGUROS Y FINANZAS	105	71	40	38,10	56,34
SERVICIOS A LA COMUN. Y PERS.	354	252	179	50,56	71,03
SERVICIOS A LAS EMPRESAS	2445	1614	1207	49,37	74,78
TRANSPORTES Y COMUNICACIONES	474	414	251	52,95	60,63
TURISMO Y HOSTELERIA	152	105	55	36,18	52,38
Total	6432	4544	2879	44,76	63,36

La tasa de inserción en el mismo Grupo de Ocupación de la familia profesional del curso es del 44,76%. Si nos centramos sólo en los que tuvieron algún contrato, el 63,36% de los contratados lo fue en algún Grupo de Ocupación de los de la familia profesional del curso que realizó.

Las familias profesionales que lograron tasas de inserción más elevadas en el mismo Grupo de Ocupación, fueron la de Comercio (el 83,21%), la de Edificación y Obras Públicas (54,31%), Transportes y Comunicaciones (52,95%) y Montaje e Instalación (51,97%).

Las tasas de inserción más bajas en el mismo Grupo de Ocupación y siempre tomando como base el total de alumnos que finalizaron los cursos, se dieron en las familias de Artesanía e Industrias Alimentarias (ninguno de los alumnos finalizados se insertó en el mismo Grupo de Ocupación, si bien fueron las familias con menos alumnos formados), Información y Manifestaciones Artísticas (17,02%), Industrias de la Madera y el Corcho (21,95%) y Docencia e Investigación (23,44%).

Si analizamos el porcentaje de inserción en el mismo Grupo de Ocupación sobre el total de alumnos contratados (última columna), en las familias profesionales de Comercio, Servicios a las Empresas y Servicios a la Comunidad y Personales, en torno a las tres cuartas partes o más de los alumnos contratados lo fue en el mismo Grupo de Ocupación de la familia profesional.

Por el contrario, las familias profesionales donde menos de la mitad de los alumnos contratados lo fue en el mismo Grupo de Ocupación del curso, son las de Artesanía, Industrias Alimentarias, Información y Manifestaciones Artísticas, Docencia e Investigación y Agraria.

Gráfico 8. Inserción en el Grupo de Ocupación de la Familia Profesional

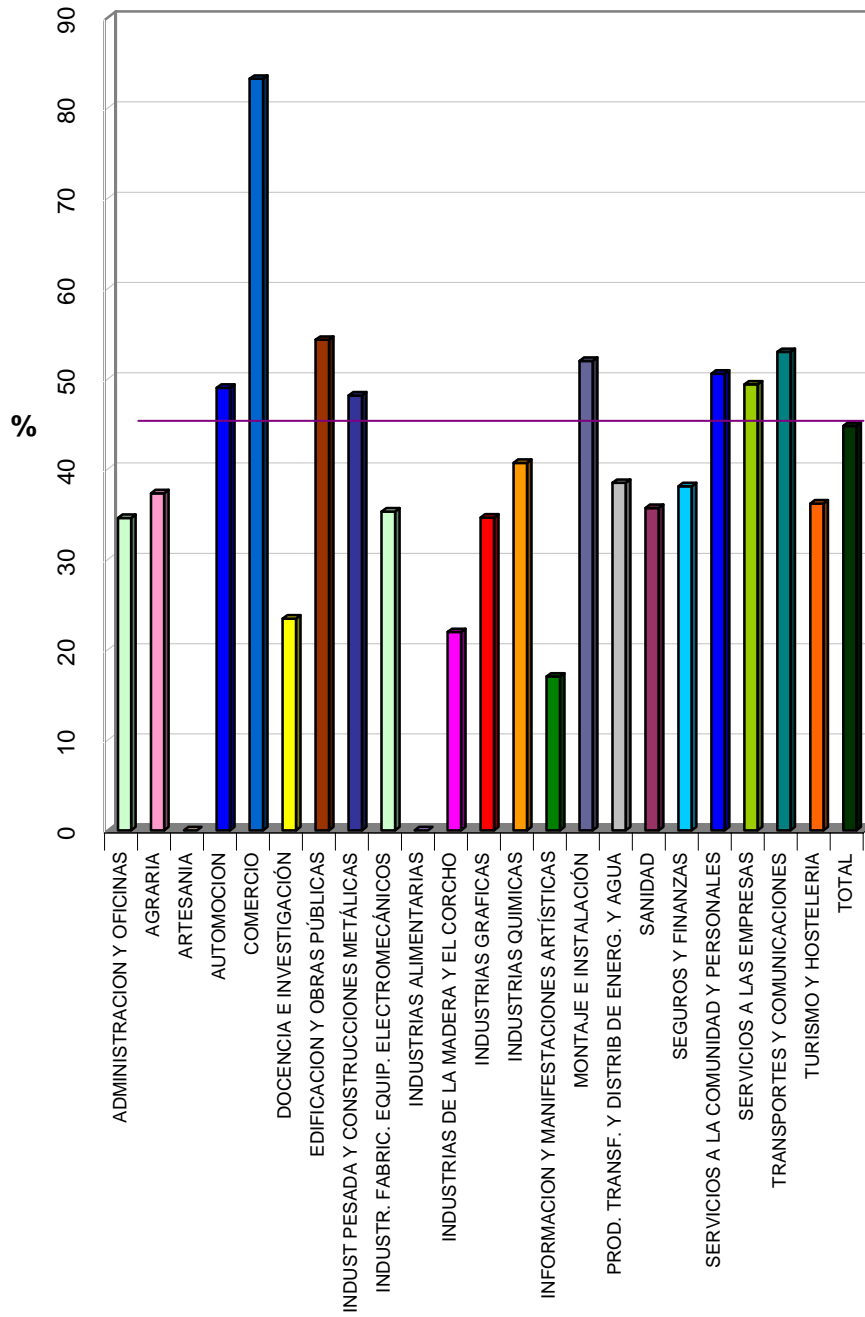
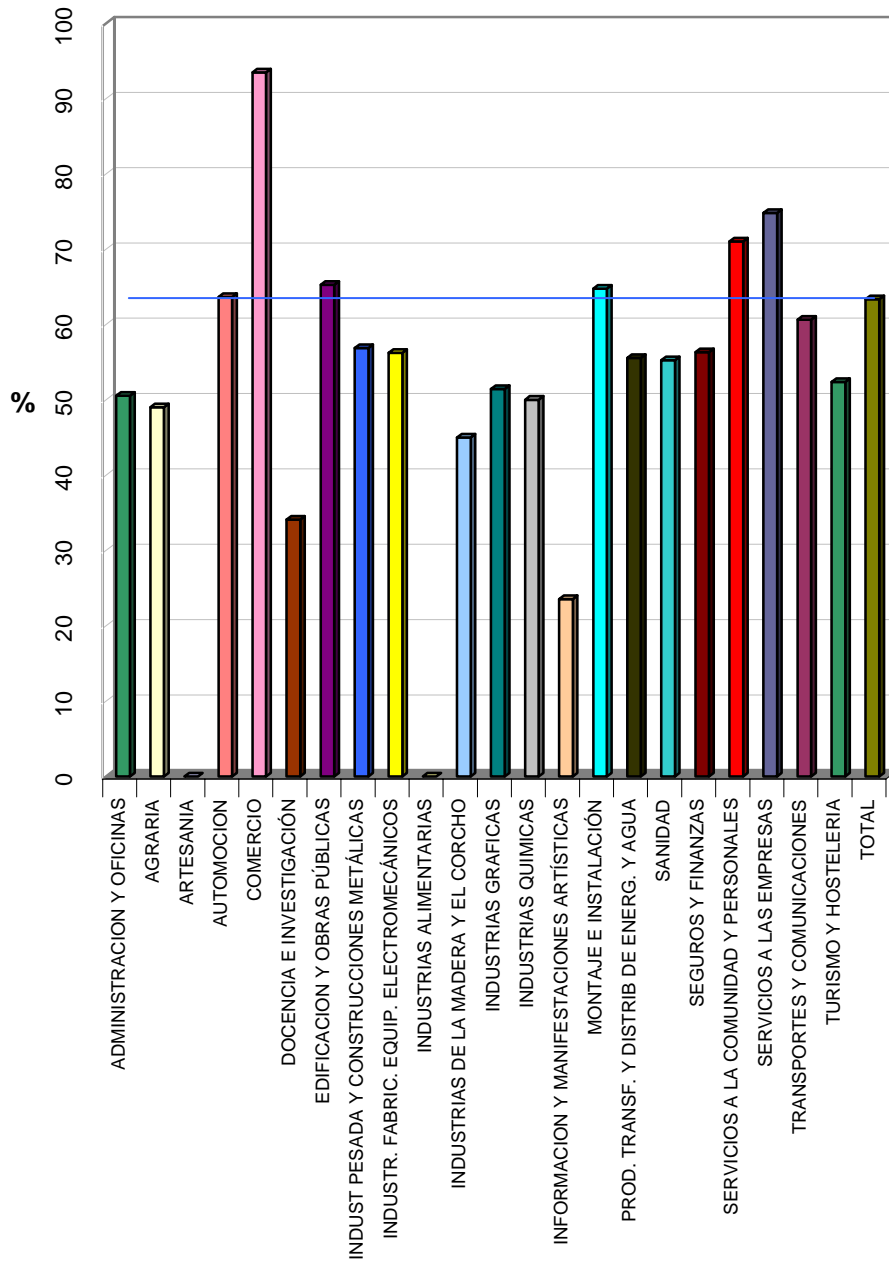


Gráfico 9. Inserción de los alumnos contratados en el Grupo de Ocupación de la Familia Profesional



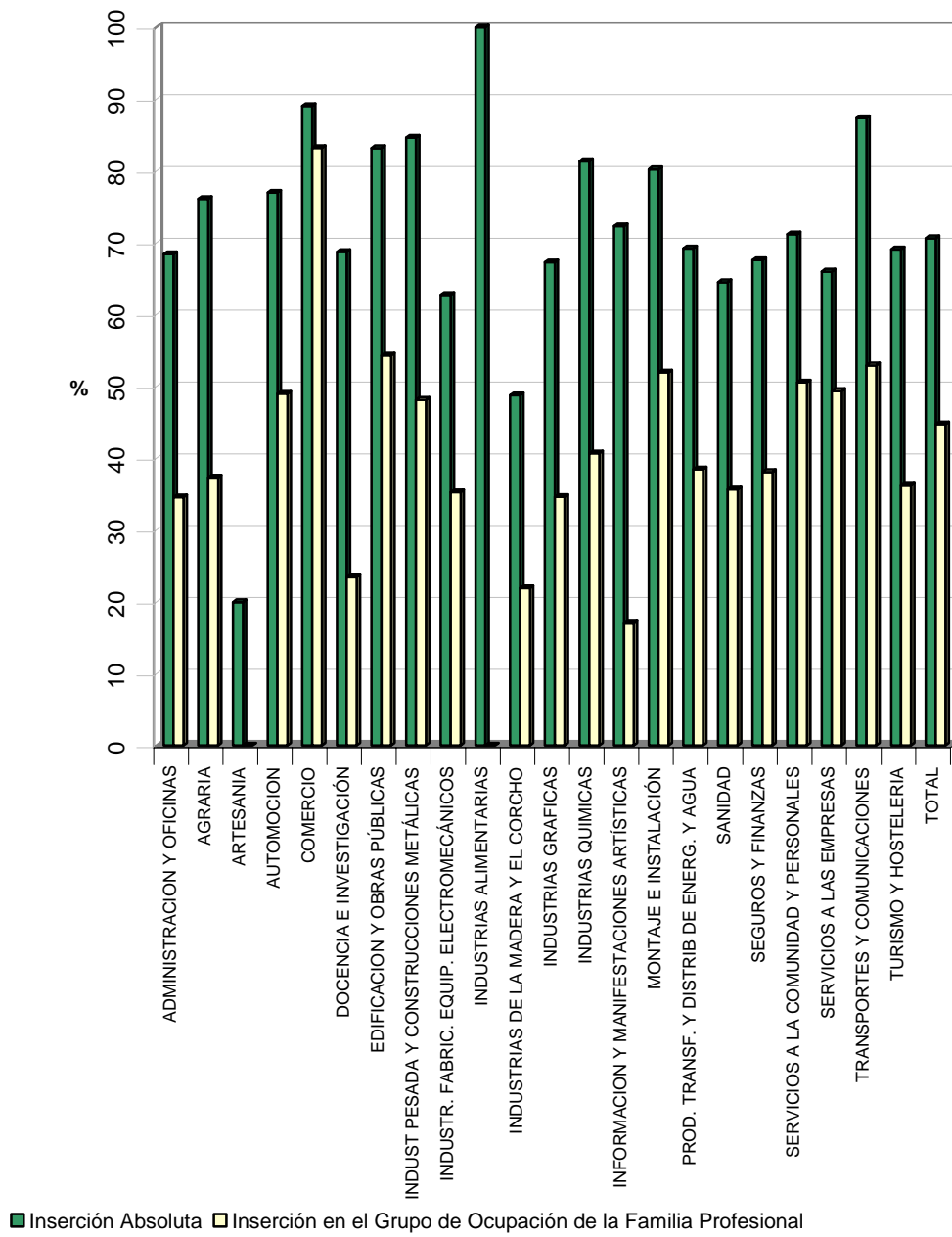
Por otro lado, cada Familia Profesional de formación tiene asociado un Sector Económico. Al igual que la tabla anterior, la tabla 6 presenta las tasas de inserción en los mismos Grupos de Ocupación pero ahora por Sector Económico al que pertenece la Familia Profesional.

Tabla 6. Alumnos formados en 2004 y contratados en 2005 en mismo Grupo de Ocupación de la Familia Profesional

Sector al que pertenece la familia profesional	Alumnos	Alumnos contratados	Contratos en Grupo de Ocupación de la Familia	% inserción sobre total alumnos formados	% inserción sobre total alumnos contratados
AGRICULTURA	67	51	25	37,31	49,02
INDUSTRIA	701	531	303	43,22	57,06
CONSTRUCCIÓN	232	193	126	54,31	65,28
SERVICIOS	5432	3769	2425	44,64	64,34
Total	6432	4544	2879	44,76	63,36

Finalmente el Gráfico 10 muestra una comparación entre las tasas de inserción total y las tasas de inserción en el mismo Grupo de Ocupación de la Familia Profesional.

Gráfico 10. Comparativa inserción total y en el mismo Grupo de Ocupación de la Familia Profesional



Anexo: Tablas de evolución

Alumnos formados 2003 y 2004. Alumnos contratados 2004 y 2005

Tabla 7. Evolución anual de alumnos formados e insertados por Familia Profesional: Hombres

Familia Profesional	AÑO 2004			AÑO 2003			DIFERENCIA 04-03		
	Alumn.	Contr.	Inserc.	Alumn.	Contr.	Inserc.	Alumn.	Contr.	Inserc.
ADMINISTRACION Y OFICINAS	197	132	67,01%	181	128	70,72%	16	4	-3,71
AGRARIA	59	43	72,88%	45	26	57,78%	14	17	15,10
ARTESANIA	5	1	20,00%	3	1	33,33%	2	0	-13,33
AUTOMOCION	98	77	78,57%	74	58	78,38%	24	19	0,19
COMERCIO	45	41	91,11%	263	255	96,96%	-218	-214	-5,85
DOCENCIA E INVESTIGACION	88	58	65,91%	42	32	76,19%	46	26	-10,28
EDIFICACION Y OBRAS PUBLICAS	208	175	84,13%	131	104	79,39%	77	71	4,75
INDUSTRIA PESADA Y CONST.METAL.	184	155	84,24%	187	161	86,10%	-3	-6	-1,86
INDUSTRIAS DE FABRIC.EQUIP.ELEC.	50	32	64,00%	21	19	90,48%	29	13	-26,48
INDUSTRIAS ALIMENTARIAS	2	2	100,00%	55	36	65,45%	-53	-34	34,55
INDUSTRIAS MADERA Y CORCHO	19	11	57,89%	30	19	63,33%	-11	-8	-5,44
INDUSTRIAS GRAFICAS	27	21	77,78%	20	15	75,00%	7	6	2,78
INDUSTRIAS QUIMICAS	36	28	77,78%	57	38	66,67%	-21	-10	11,11
INFORMACION Y MANIF.ARTISTICA	34	27	79,41%	14	12	85,71%	20	15	-6,30
MONTAJE E INSTALACION	149	119	79,87%	125	82	65,60%	24	37	14,27
PRODUCCION, TRANSF.DISTRIBUC.	33	23	69,70%	8	7	87,50%	25	16	-17,80
SANIDAD	63	46	73,02%	58	37	63,79%	5	9	9,22
SEGUROS Y FINANZAS	24	18	75,00%	23	15	65,22%	1	3	9,78
SERVICIOS A LA COMUN. Y PERS.	70	55	78,57%	92	70	76,09%	-22	-15	2,48
SERVICIOS A LAS EMPRESAS	860	606	70,47%	873	554	63,46%	-13	52	7,01
TRANSPORTES Y COMUNICACIONES	412	368	89,32%	307	258	84,04%	105	110	5,28
TURISMO Y HOSTELERIA	26	17	65,38%	38	30	78,95%	-12	-13	-13,56
Total	2.689	2.055	76,42%	2.647	1.957	73,93%	42	98	2,49

Tabla 8. Evolución anual de alumnos formados e insertados por Familia Profesional: Mujeres

Familia Profesional	AÑO 2004			AÑO 2003			DIFERENCIA 04-03		
	Alumn.	Contr.	Inserc.	Alumn.	Contr.	Inserc.	Alumn.	Contr.	Inserc.
ADMINISTRACION Y OFICINAS	766	527	68,80%	668	438	65,57%	98	89	3,23
AGRARIA	8	8	100,00%	20	9	45,00%	-12	-1	55,00
ARTESANIA	5	1	20,00%	9	3	33,33%	-4	-2	-13,33
AUTOMOCION	2		0,00%	1	1	100,00%	1	-1	-100,00
COMERCIO	92	81	88,04%	725	713	98,34%	-633	-632	-10,30
DOCENCIA E INVESTIGACION	168	118	70,24%	212	150	70,75%	-44	-32	-0,51
EDIFICACION Y OBRAS PUBLICAS	24	18	75,00%	38	29	76,32%	-14	-11	-1,32
INDUSTRIA PESADA Y CONST.METAL.	5	5	100,00%	10	7	70,00%	-5	-2	30,00
INDUSTRIAS DE FABRIC.EQUIP.ELEC.	1		0,00%	29	26	89,66%	-28	-26	-89,66
INDUSTRIAS ALIMENTARIAS	6	6	100,00%	3	2	66,67%	3	4	33,33
INDUSTRIAS MADERA Y CORCHO	22	9	40,91%				22	*	*
INDUSTRIAS GRAFICAS	25	14	56,00%	12	4	33,33%	13	10	22,67
INDUSTRIAS QUIMICAS	23	20	86,96%	19	12	63,16%	4	8	23,80
INFORMACION Y MANIF.ARTISTICA	13	7	53,85%	1		0,00%	12	7	53,85
MONTAJE E INSTALACION	3	3	100,00%	11	10	90,91%	-8	-7	9,09
PRODUCCION, TRANSF.DISTRIBUC.	6	4	66,67%	5	3	60,00%	1	1	6,67
SANIDAD	436	276	63,30%	364	221	60,71%	72	55	2,59
SEGUROS Y FINANZAS	81	53	65,43%	60	42	70,00%	21	11	-4,57
SERVICIOS A LA COMUN. Y PERS.	284	197	69,37%	244	153	62,70%	40	44	6,67
SERVICIOS A LAS EMPRESAS	1.585	1.008	63,60%	1.838	1.112	60,50%	-253	-104	3,10
TRANSPORTES Y COMUNICACIONES	62	46	74,19%	49	29	59,18%	13	17	15,01
TURISMO Y HOSTELERIA	126	88	69,84%	163	124	76,07%	-37	-36	-6,23
Total	3.743	2.489	66,50%	4.481	3.088	68,91%	-738	-599	-2,41

* No se mide la evolución al no existir alumnos en esta categoría durante 2003.

Tabla 9. Evolución anual de alumnos formados e insertados por Familia Profesional: Total

Familia Profesional	AÑO 2004			AÑO 2003			DIFERENCIA 04-03		
	Alumn.	Contr.	Inserc.	Alumn.	Contr.	Inserc.	Alumn.	Contr.	Inserc.
ADMINISTRACION Y OFICINAS	963	659	68,43%	849	566	66,67%	114	93	1,77
AGRARIA	67	51	76,12%	65	35	53,85%	2	16	22,27
ARTESANIA	10	2	20,00%	12	4	33,33%	-2	-2	-13,33
AUTOMOCION	100	77	77,00%	75	59	78,67%	25	18	-1,67
COMERCIO	137	122	89,05%	988	968	97,98%	-851	-846	-8,92
DOCENCIA E INVESTIGACION	256	176	68,75%	254	182	71,65%	2	-6	-2,90
EDIFICACION Y OBRAS PUBLICAS	232	193	83,19%	169	133	78,70%	63	60	4,49
INDUSTRIA PESADA Y CONST.METAL.	189	160	84,66%	197	168	85,28%	-8	-8	-0,62
INDUSTRIAS DE FABRIC.EQUIP.ELEC.	51	32	62,75%	50	45	90,00%	1	-13	-27,25
INDUSTRIAS ALIMENTARIAS	8	8	100,00%	58	38	65,52%	-50	-30	34,48
INDUSTRIAS MADERA Y CORCHO	41	20	48,78%	30	19	63,33%	11	1	-14,55
INDUSTRIAS GRAFICAS	52	35	67,31%	32	19	59,38%	20	16	7,93
INDUSTRIAS QUIMICAS	59	48	81,36%	76	50	65,79%	-17	-2	15,57
INFORMACION Y MANIF.ARTISTICA	47	34	72,34%	15	12	80,00%	32	22	-7,66
MONTAJE E INSTALACION	152	122	80,26%	136	92	67,65%	16	30	12,62
PRODUCCION, TRANSF.DISTRIBUC.	39	27	69,23%	13	10	76,92%	26	17	-7,69
SANIDAD	499	322	64,53%	422	258	61,14%	77	64	3,39
SEGUROS Y FINANZAS	105	71	67,62%	83	57	68,67%	22	14	-1,06
SERVICIOS A LA COMUN. Y PERS.	354	252	71,19%	336	223	66,37%	18	29	4,82
SERVICIOS A LAS EMPRESAS	2.445	1.614	66,01%	2.711	1.666	61,45%	-266	-52	4,56
TRANSPORTES Y COMUNICACIONES	474	414	87,34%	356	287	80,62%	118	127	6,72
TURISMO Y HOSTELERIA	152	105	69,08%	201	154	76,62%	-49	-49	-7,54
Total	6.432	4.544	70,65%	7.128	5.045	70,78%	-696	-501	-0,13

Tabla 10. Evolución anual de alumnos formados e insertados por Sector: Hombres

Sector Familia Profesional	AÑO 2004			AÑO 2003			DIFERENCIA 04-03		
	Alumn.	Contr.	Inserc.	Alumn.	Contr.	Inserc.	Alumn.	Contr.	Inserc.
AGRICULTURA Y PESCA	59	43	72,88%	45	26	57,78%	14	17	15,10
CONSTRUCCION	208	175	84,13%	131	104	79,39%	77	71	4,74
INDUSTRIA	603	469	77,78%	537	410	76,35%	66	59	1,43
SERVICIOS	1.819	1.368	75,21%	1.934	1.417	73,27%	-115	-49	1,94
Total	2.689	2.055	76,42%	2.647	1.957	73,93%	42	98	2,49

Tabla 11. Evolución anual de alumnos formados e insertados por Sector: Mujeres

Sector Familia Profesional	AÑO 2004			AÑO 2003			DIFERENCIA 04-03		
	Alumn.	Contr.	Inserc.	Alumn.	Contr.	Inserc.	Alumn.	Contr.	Inserc.
AGRICULTURA Y PESCA	8	8	100,00%	20	9	45,00%	-12	-1	55,00
CONSTRUCCION	24	18	75,00%	38	29	76,32%	-14	-11	-1,32
INDUSTRIA	98	62	63,27%	81	56	69,14%	17	6	-5,87
SERVICIOS	3.613	2.401	66,45%	4.342	2.994	68,95%	-729	-593	-2,50
Total	3.743	2.489	66,50%	4.481	3.088	68,91%	-738	-599	-2,41

Tabla 12. Evolución anual de alumnos formados e insertados por Sector: Total

Sector Familia Profesional	AÑO 2004			AÑO 2003			DIFERENCIA 04-03		
	Alumn.	Contr.	Inserc.	Alumn.	Contr.	Inserc.	Alumn.	Contr.	Inserc.
AGRICULTURA Y PESCA	67	51	76,12%	65	35	53,85%	2	16	22,27
CONSTRUCCION	232	193	83,19%	169	133	78,70%	63	60	4,49
INDUSTRIA	701	531	75,75%	618	466	75,40%	83	65	0,35
SERVICIOS	5.432	3.769	69,39%	6.276	4.411	70,28%	-844	-642	-0,89
Total	6.432	4.544	70,65%	7.128	5.045	70,78%	-696	-501	-0,13

Tabla 13. Evolución anual de alumnos formados y contratados en mismo Grupo de Ocupación de la Familia Profesional

Familia Profesional	AÑO 2004			AÑO 2003			DIFERENCIA 04-03		
	Alumn.	Contr.	Contratos en Grupo de Ocupación de la Familia	Alumn.	Contr.	Contratos en Grupo de Ocupación de la Familia	Alumn.	Contr.	Contratos en Grupo de Ocupación de la Familia
ADMINISTRACION Y OFICINAS	963	659	333	849	566	249	114	93	84
AGRARIA	67	51	25	65	35	21	2	16	4
ARTESANIA	10	2	0	12	4	2	-2	-2	-2
AUTOMOCION	100	77	49	75	59	39	25	18	10
COMERCIO	137	122	114	988	968	957	-851	-846	-843
DOCENCIA E INVESTIGACION	256	176	60	254	182	42	2	-6	18
EDIFICACION Y OBRAS PUBLICAS	232	193	126	169	133	79	63	60	47
INDUSTRIA PESADA Y CONST.METAL.	189	160	91	197	168	84	-8	-8	7
INDUSTRIAS DE FABRIC.EQUIP.ELEC.	51	32	18	50	45	43	1	-13	-25
INDUSTRIAS ALIMENTARIAS	8	8	0	58	38	19	-50	-30	-19
INDUSTRIAS MADERA Y CORCHO	41	20	9	30	19	8	11	1	1
INDUSTRIAS GRAFICAS	52	35	18	32	19	8	20	16	10
INDUSTRIAS QUIMICAS	59	48	24	76	50	13	-17	-2	11
INFORMACION Y MANIF.ARTISTICA	47	34	8	15	12	5	32	22	3
MONTAJE E INSTALACION	152	122	79	136	92	49	16	30	30
PRODUCCION, TRANSF.DISTRIBUC.	39	27	15	13	10	2	26	17	13
SANIDAD	499	322	178	422	258	145	77	64	33
SEGUROS Y FINANZAS	105	71	40	83	57	37	22	14	3
SERVICIOS A LA COMUN. Y PERS.	354	252	179	336	223	158	18	29	21
SERVICIOS A LAS EMPRESAS	2.445	1.614	1.207	2.711	1.666	1.189	-266	-52	18
TRANSPORTES Y COMUNICACIONES	474	414	251	356	287	167	118	127	84
TURISMO Y HOSTELERIA	152	105	55	201	154	137	-49	-49	-82
Total	6.432	4.544	2.879	7.128	5.045	3.453	-696	-501	-574

Tabla 14. Evolución anual de la inserción en mismo Grupo de Ocupación de la Familia Profesional

Familia Profesional	AÑO 2004		AÑO 2003		DIFERENCIA 04-03	
	% Inserción en en la familia profesional del curso	% Contratos en la familia profesional del curso	% Inserción en en la familia profesional del curso	% Contratos en la familia profesional del curso	% Inserción en en la familia profesional del curso	% Contratos en la familia profesional del curso
ADMINISTRACION Y OFICINAS	34,58%	50,53%	29,33%	43,99%	5,25	6,54
AGRARIA	37,31%	49,02%	32,31%	60,00%	5,01	-10,98
ARTESANIA	0,00%	0,00%	16,67%	50,00%	-16,67	-50,00
AUTOMOCION	49,00%	63,64%	52,00%	66,10%	-3,00	-2,47
COMERCIO	83,21%	93,44%	96,86%	98,86%	-13,65	-5,42
DOCENCIA E INVESTIGACION	23,44%	34,09%	16,54%	23,08%	6,90	11,01
EDIFICACION Y OBRAS PUBLICAS	54,31%	65,28%	46,75%	59,40%	7,56	5,89
INDUSTRIA PESADA Y CONST.METAL.	48,15%	56,88%	42,64%	50,00%	5,51	6,88
INDUSTRIAS DE FABRIC.EQUIP.ELEC.	35,29%	56,25%	86,00%	95,56%	-50,71	-39,31
INDUSTRIAS ALIMENTARIAS	0,00%	0,00%	32,76%	50,00%	-32,76	-50,00
INDUSTRIAS MADERA Y CORCHO	21,95%	45,00%	26,67%	42,11%	-4,72	2,89
INDUSTRIAS GRAFICAS	34,62%	51,43%	25,00%	42,11%	9,62	9,32
INDUSTRIAS QUIMICAS	40,68%	50,00%	17,11%	26,00%	23,57	24,00
INFORMACION Y MANIF.ARTISTICA	17,02%	23,53%	33,33%	41,67%	-16,31	-18,14
MONTAJE E INSTALACION	51,97%	64,75%	36,03%	53,26%	15,94	11,49
PRODUCCION, TRANSF.DISTRIBUC.	38,46%	55,56%	15,38%	20,00%	23,08	35,56
SANIDAD	35,67%	55,28%	34,36%	56,20%	1,31	-0,92
SEGUROS Y FINANZAS	38,10%	56,34%	44,58%	64,91%	-6,48	-8,57
SERVICIOS A LA COMUN. Y PERS.	50,56%	71,03%	47,02%	70,85%	3,54	0,18
SERVICIOS A LAS EMPRESAS	49,37%	74,78%	43,86%	71,37%	5,51	3,41
TRANSPORTES Y COMUNICACIONES	52,95%	60,63%	46,91%	58,19%	6,04	2,44
TURISMO Y HOSTELERIA	36,18%	52,38%	68,16%	88,96%	-31,97	-36,58
Total	44,76%	63,36%	48,44%	68,44%	-3,68	-5,09