
Cursos de Formación e Inserción Profesional (FIP) 2003

Región de Murcia

Informe de resultados e inserción laboral

Marzo 2005

Observatorio Ocupacional

Servicio Regional de Empleo y Formación

Inserción absoluta

Alumnos formados en 2003 y contratados en 2004

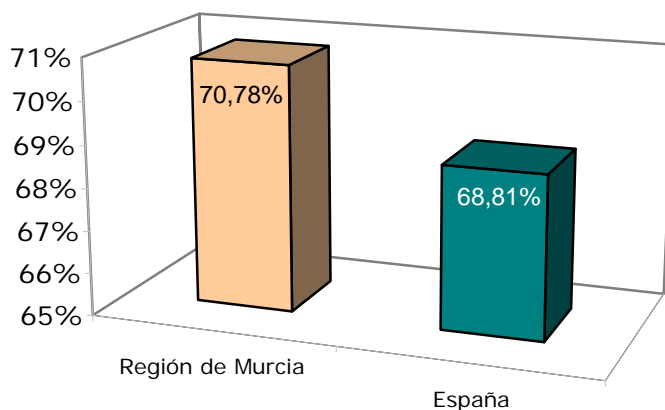
Los resultados de formación e inserción de los cursos FIP correspondientes a 2003 muestran el total de alumnos que terminaron los cursos con evaluación positiva y cuántos de ellos tuvieron algún contrato registrado en el periodo que va desde el 1 de enero al 31 de diciembre de 2004, por lo que se excluyen los que se establecieron como autónomos y aquellos contratos que no quedaron registrados en la oficina de empleo. Los datos se presentan agrupados por distintas variables de clasificación y distinguiendo por sexo del alumno.

Tabla 1. Alumnos formados en 2003 y contratados en 2004 por Familia Profesional

Familia Profesional del curso	HOMBRE			MUJER			Total		
	Alumn.	Contr.	Inserc.	Alumn.	Contr.	Inserc.	Alumn.	Contr.	Inserc.
ADMINISTRACION Y OFICINAS	181	128	70,72%	668	438	65,57%	849	566	66,67%
AGRARIA	45	26	57,78%	20	9	45,00%	65	35	53,85%
ARTESANIA	3	1	33,33%	9	3	33,33%	12	4	33,33%
AUTOMOCION	74	58	78,38%	1	1	100%	75	59	78,67%
COMERCIO	263	255	96,96%	725	713	98,34%	988	968	97,98%
DOCENCIA E INVESTIGACION	42	32	76,19%	212	150	70,75%	254	182	71,65%
EDIFICACION Y OBRAS PUBLICAS	131	104	79,39%	38	29	76,32%	169	133	78,70%
INDUSTRIA PESADA Y CONST.METAL.	187	161	86,10%	10	7	70,00%	197	168	85,28%
INDUSTRIAS ALIMENTARIAS	21	19	90,48%	29	26	89,66%	50	45	90,00%
INDUSTRIAS DE FABRIC.EQUIP.ELEC.	55	36	65,45%	3	2	66,67%	58	38	65,52%
INDUSTRIAS MADERA Y CORCHO	30	19	63,33%	0	0		30	19	63,33%
INDUSTRIAS GRAFICAS	20	15	75,00%	12	4	33,33%	32	19	59,38%
INFORMACION Y MANIF.ARTISTICA	57	38	66,67%	19	12	63,16%	76	50	65,79%
MANTENIMIENTO Y REPARACION	14	12	85,71%	1		0%	15	12	80,00%
MONTAJE E INSTALACION	125	82	65,60%	11	10	90,91%	136	92	67,65%
PRODUCCION, TRANSF.DISTRIBUC.	8	7	87,50%	5	3	60,00%	13	10	76,92%
SANIDAD	58	37	63,79%	364	221	60,71%	422	258	61,14%
SEGUROS Y FINANZAS	23	15	65,22%	60	42	70,00%	83	57	68,67%
SERVICIOS A LA COMUN. Y PERS.	92	70	76,09%	244	153	62,70%	336	223	66,37%
SERVICIOS A LAS EMPRESAS	873	554	63,46%	1.838	1.112	60,50%	2.711	1.666	61,45%
TRANSPORTES Y COMUNICACIONES	307	258	84,04%	49	29	59,18%	356	287	80,62%
TURISMO Y HOSTELERIA	38	30	78,95%	163	124	76,07%	201	154	76,62%
Total	2.647	1.957	73,93%	4.481	3.088	68,91%	7.128	5.045	70,78%

En el año 2003 finalizaron los cursos FIP con evaluación positiva un total de 7.128 alumnos, de los cuales 5.045 tuvieron algún contrato a lo largo de 2004, lo que supone un 70,78% de inserción. Esta cifra es superior a la ofrecida para todo el territorio nacional, que el Servicio Público de Empleo Estatal establece en 68,81% para el mismo periodo.

Gráfico 1. Inserción comparativa entre España y Murcia



La tasa de inserción más elevada se dio en los cursos de las Familias Profesionales de Comercio (97,98%), Industrias Alimentarias (90%) e Industria Pesada y Construcciones Metálicas (85,28%). En términos absolutos el mayor número de contratados se produjo en los alumnos de Servicios a las Empresas (1.666), Comercio (968) y Administración y Oficinas (566).

La tasa de inserción más baja se observa en las Familias Profesionales de Artesanía (33,33%), Agricultura (53,85%) e Industrias Gráficas (59,38%).

En cuanto a las tasas de inserción por sexo, aunque en números absolutos hubo más mujeres contratadas, debido al mayor número de alumnas en los cursos, sin embargo la tasa de inserción fue mayor en los hombres (73,93% frente a 68,91%), mientras que de las tres Familias con mayor número de alumnos, la inserción fue mayor en los hombres en dos de ellas (Servicios a las Empresas y Administración y Oficinas) y menor en Comercio.

Gráfico 2. Inserción de alumnos por Familia Profesional

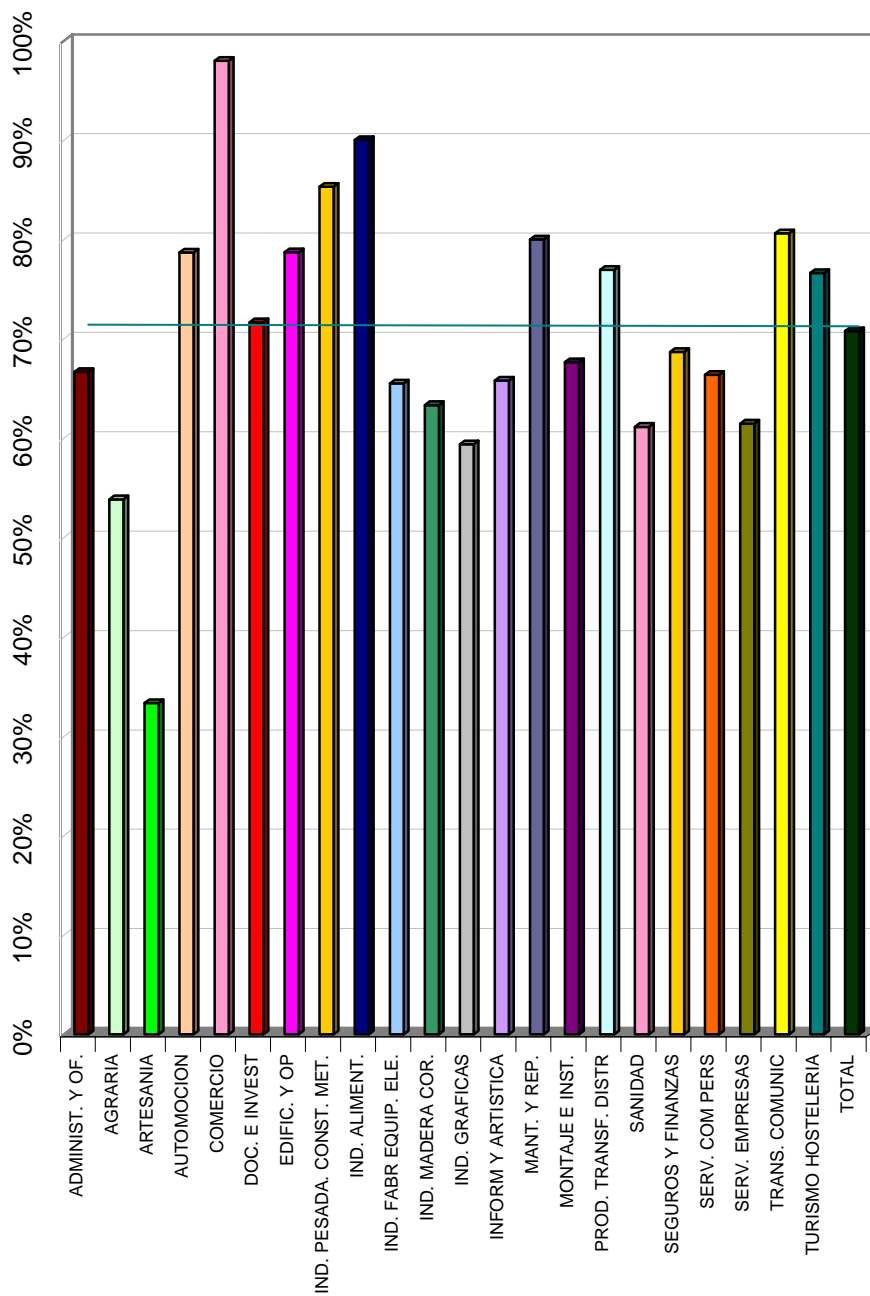


Gráfico 3. Inserción de alumnos hombres por Familia Profesional

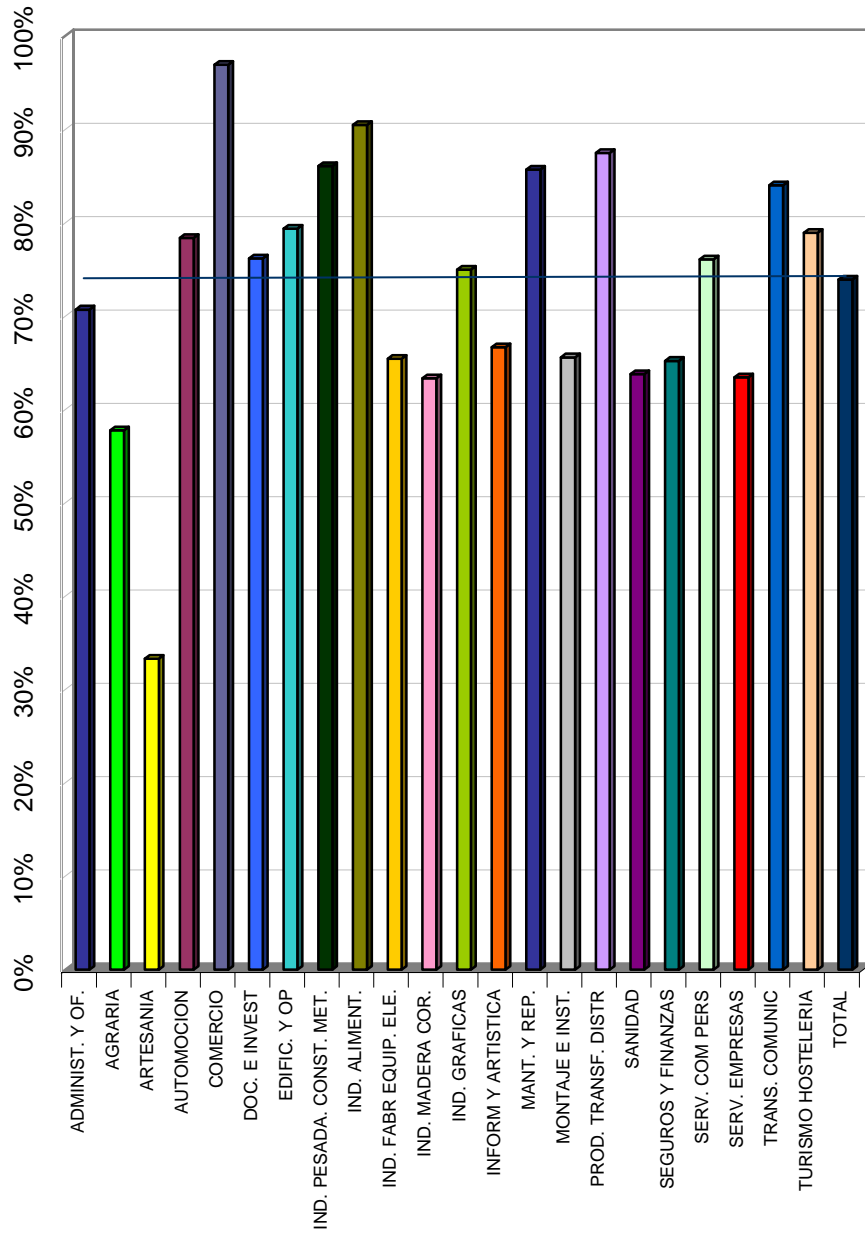


Gráfico 4. Inserción de alumnos mujeres por Familia Profesional

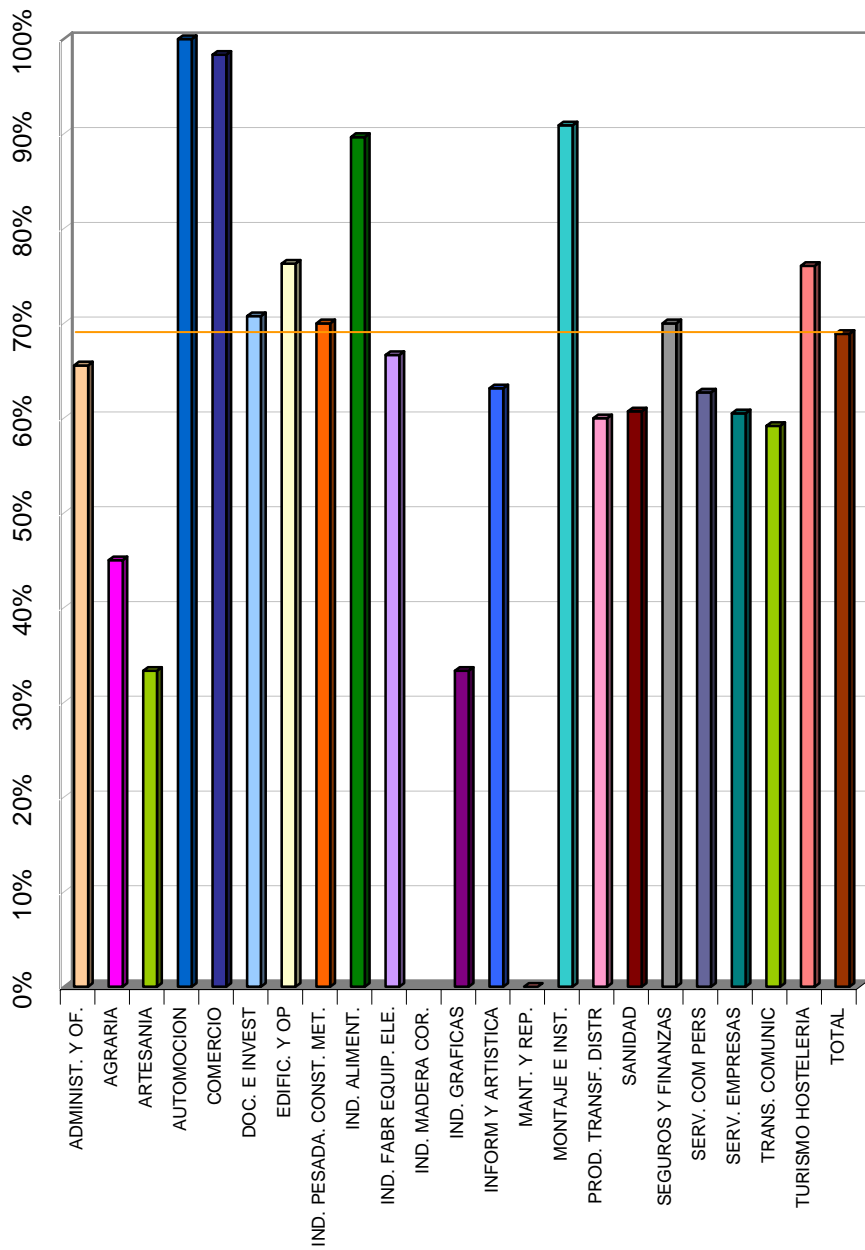


Tabla 2. Alumnos formados en 2003 y contratados en 2004 por Sector de la Familia Profesional

Sector Familia Profesional	HOMBRE			MUJER			Total		
	Alumn.	Contr.	Inserc.	Alumn.	Contr.	Inserc.	Alumn.	Contr.	Inserc.
AGRICULTURA Y PESCA	45	26	57,78%	20	9	45,00%	65	35	53,85%
CONSTRUCCION	131	104	79,39%	38	29	76,32%	169	133	78,70%
INDUSTRIA	537	410	76,35%	81	56	69,14%	618	466	75,40%
SERVICIOS	1.934	1.417	73,27%	4.342	2.994	68,95%	6.276	4.411	70,28%
Total	2.647	1.957	73,93%	4.481	3.088	68,91%	7.128	5.045	70,78%

Si agrupamos las Familias Profesionales por Sector Económico, vemos que la tasa de inserción más elevada se encuentra en los cursos de Familias Profesionales asociadas al sector Construcción (78,70%) y la más baja en el sector Agricultura y Pesca (53,85%).

Gráfico 5. Inserción de alumnos por Sector Económico de la Familia Profesional

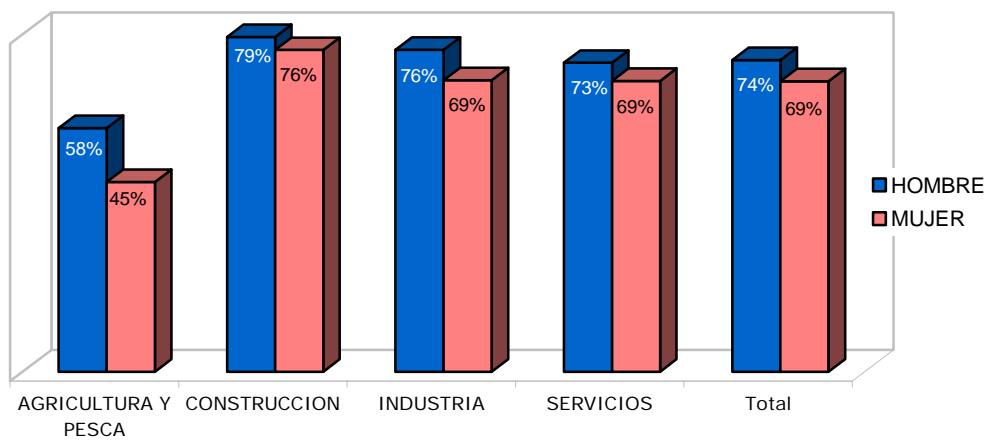


Tabla 3. Alumnos formados en 2003 y contratados en 2004 por edad del alumno

Alumno: Tramo Edad	HOMBRE			MUJER			Total		
	Alumn.	Contr.	Inserc.	Alumn.	Contr.	Inserc.	Alumn.	Contr.	Inserc.
<18	169	111	65,68%	135	70	51,85%	304	181	59,54%
18-24	1.130	861	76,19%	1.863	1.429	76,70%	2.993	2.290	76,51%
25-29	687	545	79,33%	1.135	908	80,00%	1.822	1.453	79,75%
30-39	452	330	73,01%	888	510	57,43%	1.340	840	62,69%
40-44	101	64	63,37%	248	101	40,73%	349	165	47,28%
>44	108	46	42,59%	212	70	33,02%	320	116	36,25%
Total	2.647	1.957	73,93%	4.481	3.088	68,91%	7.128	5.045	70,78%

Por edad, la inserción fue más elevada entre los alumnos de 25 a 29 años y entre 18 y 24 años, mientras que la más baja se dio en los mayores de 44 años.

Por sexo, las diferencias más significativas se dan en los grupos de edad mayores de 30 años y en los menores de 18, que tienen cifras de inserción bastante más elevadas en el caso de los hombres, destacando el grupo de 40 a 44 años que tiene una tasa de inserción del 63,37% en hombres y del 40,73% en mujeres; los alumnos de entre 18 y 29 años muestran tasas similares independientemente del sexo.

Gráfico 6. Inserción por edad del alumno

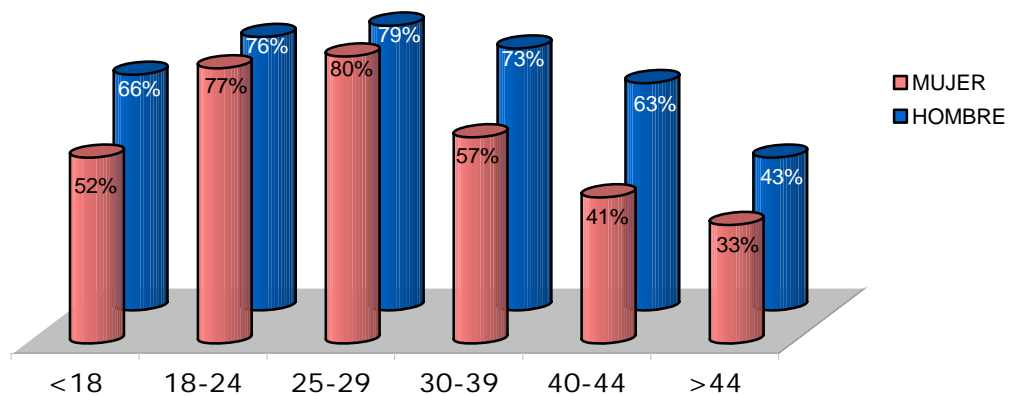
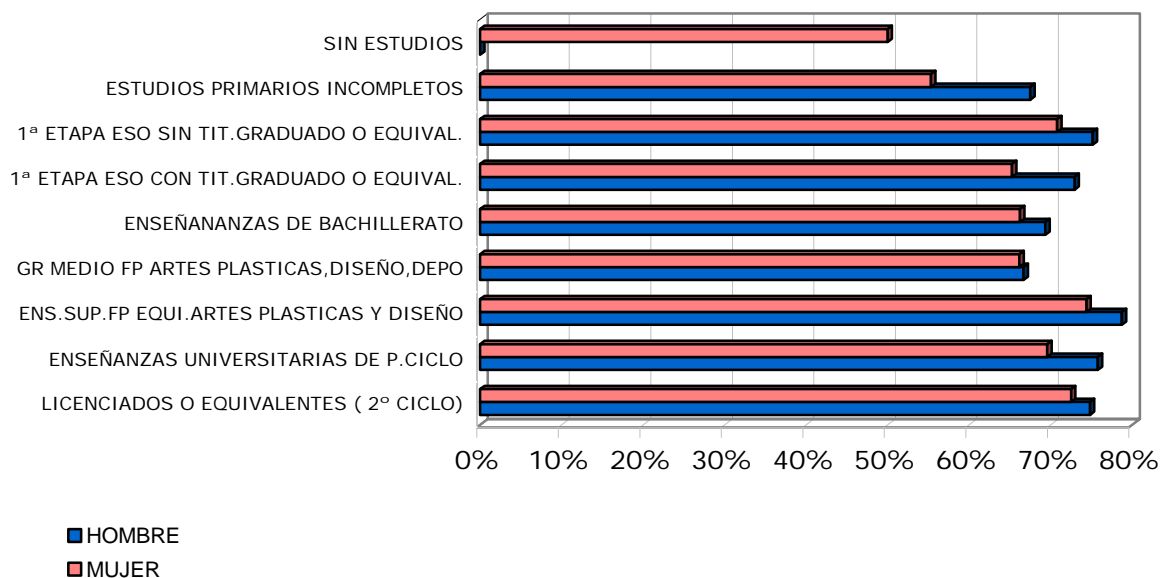


Tabla 4. Alumnos formados en 2003 y contratados en 2004 por nivel académico del alumno

Alumno: Nivel Formativo	HOMBRE			MUJER			Total		
	Alumn.	Contr.	Inserc.	Alumn.	Contr.	Inserc.	Alumn.	Contr.	Inserc.
SIN ESTUDIOS				4	2	50,00%	4	2	50,00%
ESTUDIOS PRIMAR.INCOMPLETOS	40	27	67,50%	47	26	55,32%	87	53	60,92%
1ª ETAPA ESO SIN TIT.GRADUADO	1.031	775	75,17%	1.048	742	70,80%	2.079	1.517	72,97%
1ª ETAPA ESO CON TIT.GRADUADO	702	512	72,93%	1.151	751	65,25%	1.853	1.263	68,16%
ENSEÑANANZAS DE BACHILLERATO	287	199	69,34%	616	408	66,23%	903	607	67,22%
GR.MEDIO FP AA.PLAST.,DISEÑO,DEP.	66	44	66,67%	201	133	66,17%	267	177	66,29%
ENS.SUP.FP EQUI.AA.PLAST.,DISEÑO	221	174	78,73%	578	430	74,39%	799	604	75,59%
ENSEÑANZAS UNIVERS. DE P.CICLO	157	119	75,80%	345	240	69,57%	502	359	71,51%
LICENCIADOS O EQUIV.(2º CICLO)	143	107	74,83%	491	356	72,51%	634	463	73,03%
Total	2.647	1.957	73,93%	4.481	3.088	68,91%	7.128	5.045	70,78%

La inserción por nivel formativo del alumno muestra que aquellos con mayores tasas de inserción son los grupos de F.P. Superior (75,59%), de Licenciados Universitarios (73,03%) y de E.S.O. sin título de graduado (72,97%), situación que apenas varía en función del sexo.

Gráfico 7. Inserción por nivel académico del alumno



Inserción en grupo de ocupación de la Familia Profesional

Alumnos contratados en el mismo Grupo de Ocupación

Cada Familia Profesional tiene asociados unos Grupos de Ocupación a los que se dirige la formación.

La tabla 5 presenta las tasas de inserción en los mismos Grupos de Ocupación a los que se dirige la Familia Profesional, de forma que restringe el indicador de inserción exclusivamente a aquellos alumnos de una Familia Profesional determinada que tuvieron algún contrato en un Grupo de Ocupación de los que corresponde a esa Familia.

Las columnas (1) y (2) muestran el total de alumnos que finalizaron los cursos con evaluación positiva en 2003 y el de contratados a lo largo de 2004. En la columna (3) aparece el número de alumnos contratados en alguno de los Grupos de Ocupación que pertenecen a la Familia Profesional. La cuarta columna ofrece el porcentaje de inserción en cada Familia Profesional de los alumnos formados, mientras que la última muestra qué porcentaje de entre los alumnos que celebraron algún contrato, lo hicieron en el mismo Grupo de Ocupación de la Familia Profesional.

Tabla 5. Alumnos formados en 2003 y contratados en 2004 en mismo Grupo de Ocupación de la Familia Profesional

Familia profesional del curso	Alumnos	Alumnos contratados	Contratos en Grupo de Ocupación de la Familia	% inserción sobre total alumnos formados	% inserción sobre total alumnos contratados
ADMINISTRACION Y OFICINAS	849	566	249	29,33%	43,99%
AGRARIA	65	35	21	32,31%	60,00%
ARTESANIA	12	4	2	16,67%	50,00%
AUTOMOCION	75	59	39	52,00%	66,10%
COMERCIO	988	968	957	96,86%	98,86%
DOCENCIA E INVESTIGACION	254	182	42	16,54%	23,08%
EDIFICACION Y OBRAS PUBLICAS	169	133	79	46,75%	59,40%
INDUSTRIA PESADA Y CONST.METAL.	197	168	84	42,64%	50,00%
INDUSTRIAS ALIMENTARIAS	50	45	43	86,00%	95,56%
INDUSTRIAS DE FABRIC.EQUIP.ELEC.	58	38	19	32,76%	50,00%
INDUSTRIAS MADERA Y CORCHO	30	19	8	26,67%	42,11%
INDUSTRIAS GRAFICAS	32	19	8	25,00%	42,11%
INFORMACION Y MANIF.ARTISTICA	76	50	13	17,11%	26,00%
MANTENIMIENTO Y REPARACION	15	12	5	33,33%	41,67%
MONTAJE E INSTALACION	136	92	49	36,03%	53,26%
PRODUCCION, TRANSF.DISTRIBUC.	13	10	2	15,38%	20,00%
SANIDAD	422	258	145	34,36%	56,20%
SEGUROS Y FINANZAS	83	57	37	44,58%	64,91%
SERVICIOS A LA COMUN. Y PERS.	336	223	158	47,02%	70,85%
SERVICIOS A LAS EMPRESAS	2711	1666	1189	43,86%	71,37%
TRANSPORTES Y COMUNICACIONES	356	287	167	46,91%	58,19%
TURISMO Y HOSTELERIA	201	154	137	68,16%	88,96%
Total	7128	5045	3453	48,44%	68,44%

La tasa de inserción en el mismo Grupo de Ocupación de la Familia Profesional del curso es del 48,44%. Si nos centramos sólo en aquellos que han sido contratados, el 68,44% de los contratados lo fue en algún Grupo de Ocupación de los de su Familia Profesional formativa.

Las Familias Profesionales que lograron tasas de inserción por encima de la media, fueron la de Comercio, que logró un porcentaje cercano al 100%, la de Industrias Alimentarias (86%), Turismo y Hostelería (68,16%) y Automoción (52%).

Las tasas de inserción más bajas en el mismo Grupo de Ocupación, se dieron en las Familias de Producción, Transformación y Distribución (15,38%), Docencia e Investigación (16,54%), Artesanía (16,67%) e Información y Manifestaciones Artísticas (17,11%).

Gráfico 8. Inserción en el Grupo de Ocupación de la Familia Profesional

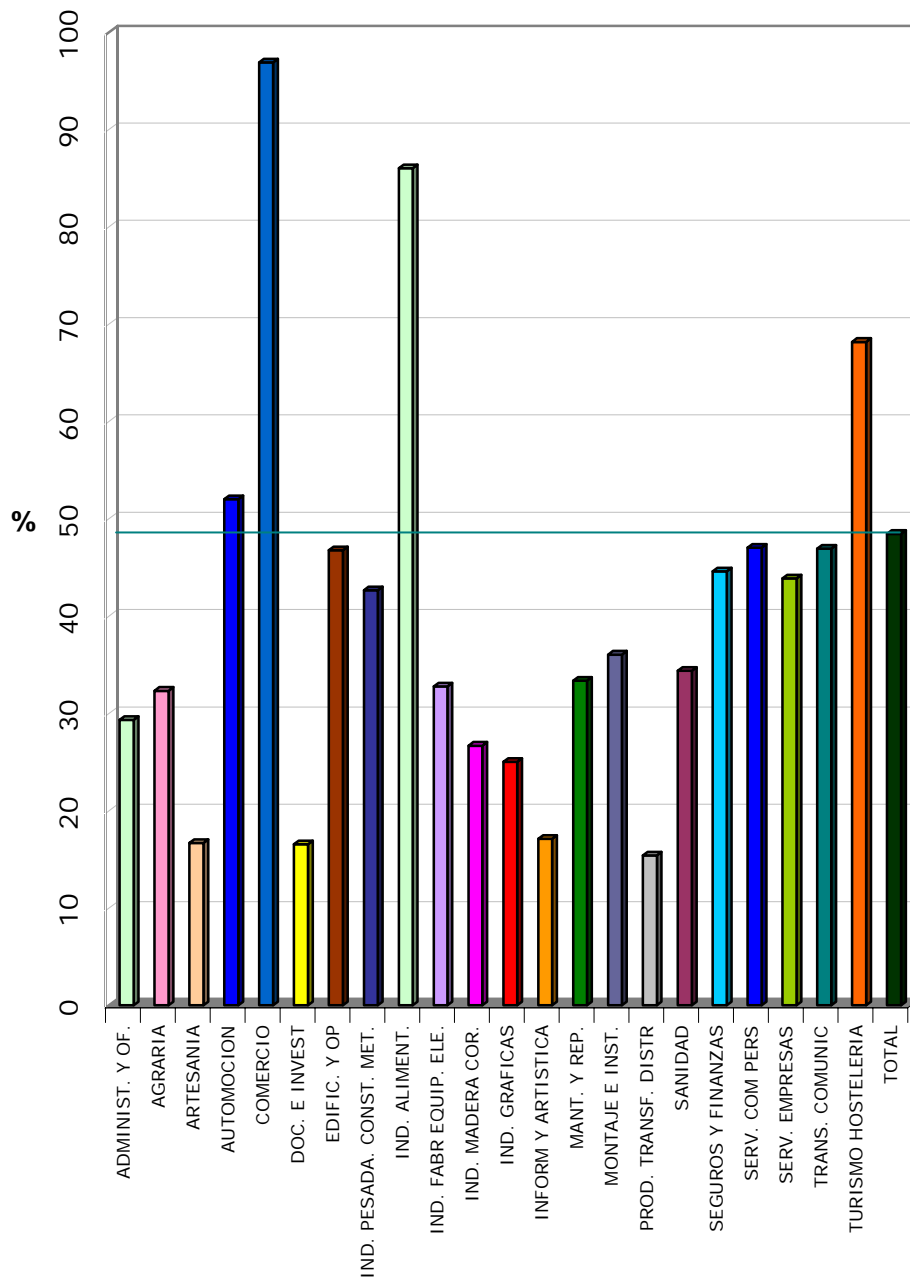
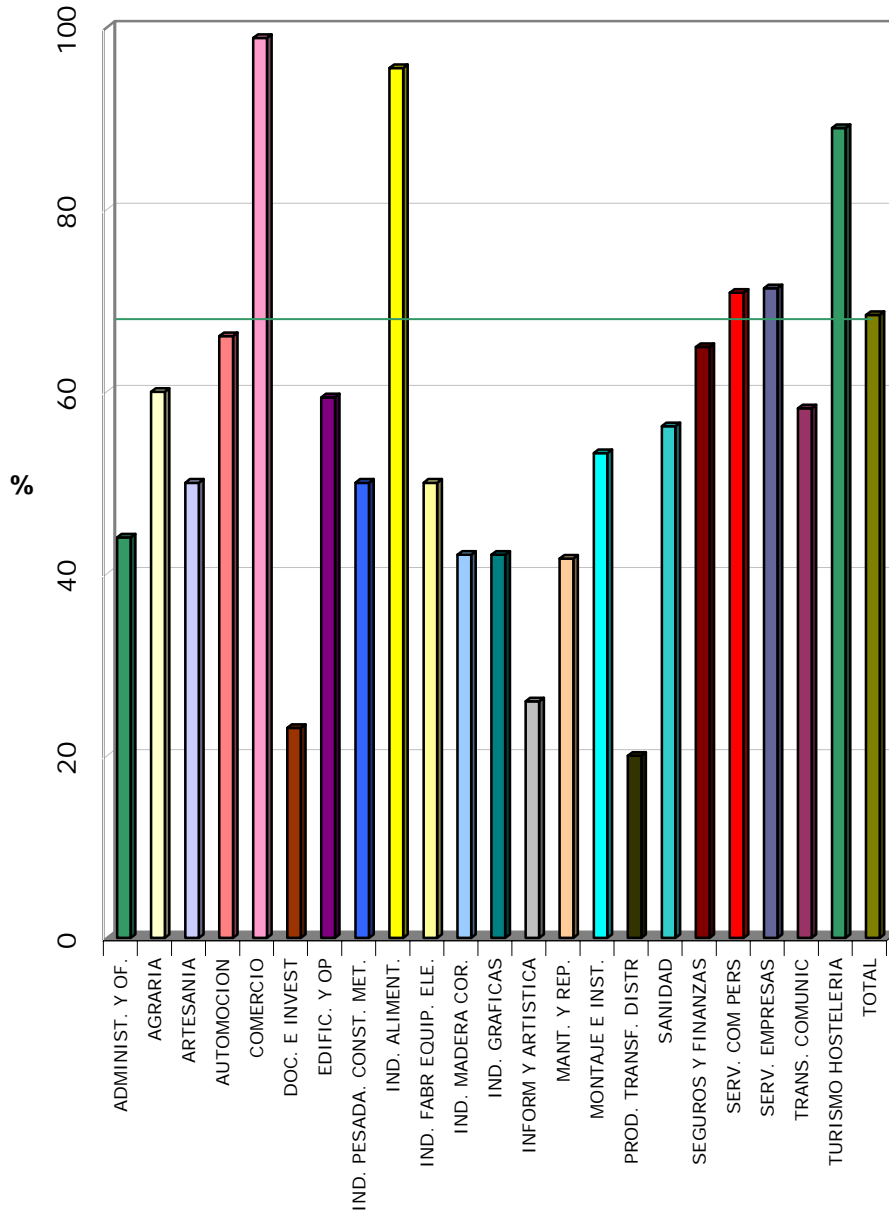


Gráfico 9. Inserción de los alumnos contratados en el Grupo de Ocupación de la Familia Profesional



Por otro lado, cada Familia Profesional de formación tiene asociado un Sector Económico. Al igual que la tabla anterior, la tabla 6 presenta las tasas de inserción en los mismos Grupos de Ocupación pero ahora por Sector Económico al que pertenece la Familia Profesional.

Tabla 6. Alumnos formados en 2003 y contratados en 2004 en mismo Grupo de Ocupación de la Familia Profesional

Sector al que pertenece la familia profesional	Alumnos	Alumnos contratados	Contratos en Grupo de Ocupación de la Familia	% inserción sobre total alumnos formados	% inserción sobre total alumnos contratados
AGRICULTURA	65	35	21	32,31	60
INDUSTRIA	618	466	259	41,91	55,58
CONSTRUCCIÓN	169	133	79	46,75	59,4
SERVICIOS	6276	4411	3094	49,30	70,14
Total	7128	5045	3453	48,44	68,44

Finalmente el Gráfico 10 muestra una comparación entre las tasas de inserción total y las tasas de inserción en el mismo Grupo de Ocupación de la Familia Profesional.

Gráfico 10. Comparativa inserción total y en el mismo Grupo de Ocupación de la Familia Profesional

