



Región de Murcia
Consejería de Educación, Formación y Empleo



INFORME DE INSERCIÓN LABORAL 2009

REGIÓN DE MURCIA





INTRODUCCIÓN

El presente documento analiza la situación laboral del alumnado demandante de empleo que ha realizado acciones formativas para el empleo durante el 2009.

Los datos que a continuación se recogen hacen referencia a la inserción laboral de las personas que realizaron y finalizaron cursos de formación con evaluación positiva en 2009 en el Servicio Regional de Empleo y Formación.

Al hablar de inserción profesional se pueden distinguir dos medidas de resultado, la inserción bruta y la inserción neta. Por inserción bruta se entiende el total de alumnos que terminaron los cursos con evaluación positiva y que tuvieron algún contrato registrado en el periodo que va desde el 1 de enero al 31 de diciembre de 2010. Por inserción neta se entiende aquellos alumnos que finalizaron los cursos con evaluación positiva y que tuvieron algún contrato registrado en el periodo que va desde el 1 de enero al 31 de diciembre de 2010, en la misma familia profesional a la que pertenecía el curso. Al calcular la inserción se excluyen los autónomos y los contratos no registrados.

En el informe se muestran así, los resultados de inserción agrupados por familia profesional, sexo, edad y sector económico.



1. DESCRIPCIÓN DE LA POBLACIÓN OBJETO DE ESTUDIO

El total de personas que han participado en cursos de formación durante el año 2009 en el Servicio Regional de Empleo y Formación incluidas en el presente estudio asciende a 14.422.

T. 1.1 Alumnos formados por familia

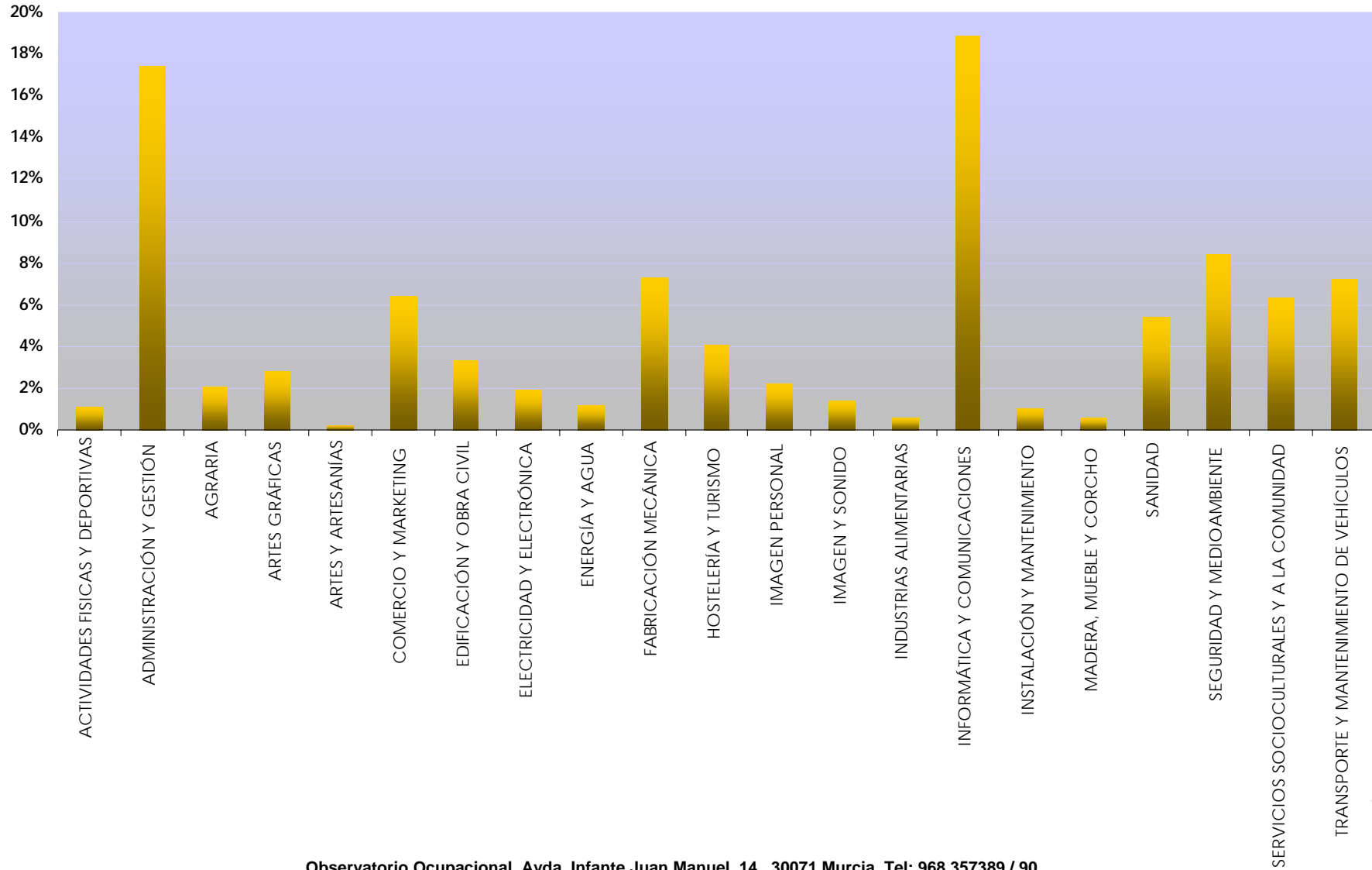
Familia	Alumnos formados	%
ACTIVIDADES FÍSICAS Y DEPORTIVAS	160	1,11%
ADMINISTRACIÓN Y GESTIÓN	2.513	17,42%
AGRARIA	300	2,08%
ARTES GRÁFICAS	404	2,80%
ARTES Y ARTESANÍAS	36	0,25%
COMERCIO Y MARKETING	931	6,46%
EDIFICACIÓN Y OBRA CIVIL	481	3,34%
ELECTRICIDAD Y ELECTRÓNICA	277	1,92%
ENERGÍA Y AGUA	167	1,16%
FABRICACIÓN MECÁNICA	1.058	7,34%
HOSTELERÍA Y TURISMO	590	4,09%
IMAGEN PERSONAL	316	2,19%
IMAGEN Y SONIDO	198	1,37%
INDUSTRIAS ALIMENTARIAS	81	0,56%
INFORMÁTICA Y COMUNICACIONES	2.723	18,88%
INSTALACIÓN Y MANTENIMIENTO	147	1,02%
MADERA, MUEBLE Y CORCHO	89	0,62%
SANIDAD	773	5,36%
SEGURIDAD Y MEDIOAMBIENTE	1.213	8,41%
SERVICIOS SOCIOCULTURALES Y A LA COMUNIDAD	919	6,37%
TRANSPORTE Y MANTENIMIENTO DE VEHÍCULOS	1.046	7,25%
TOTAL	14.422	100%

De la tabla anterior, se observa que más de la mitad del peso relativo lo concentran cinco familias profesionales, concretamente un 59,31% sobre el total.

Como se muestra en el siguiente gráfico, las familias profesionales que presentan una mayor importancia relativa dentro del colectivo objeto de estudio son "Informática y Comunicaciones" con 2.723 personas evaluadas positivamente, "Administración y Gestión" con 2.513 personas con evaluación positiva, agrupando conjuntamente estas dos familias más de un tercio del peso total concretamente un 36,31% sobre el total. Le siguen en importancia "Seguridad y Medio Ambiente" "Fabricación Mecánica" y "Transporte y Mantenimiento" con 1.213 (8,41%), 1.058 (7,34%) y 1.046 (7,25%) personas evaluadas positivamente respectivamente.



G.1 Porcentaje de alumnos formados por familia





A continuación se observa que el porcentaje de hombres es superior al de las mujeres en cuanto a la distribución total de los alumnos por sexo (52,20% sobre el total son hombres y el 47,80% mujeres).

T. 1.2 Distribución de alumnos formados por sexo según familia profesional

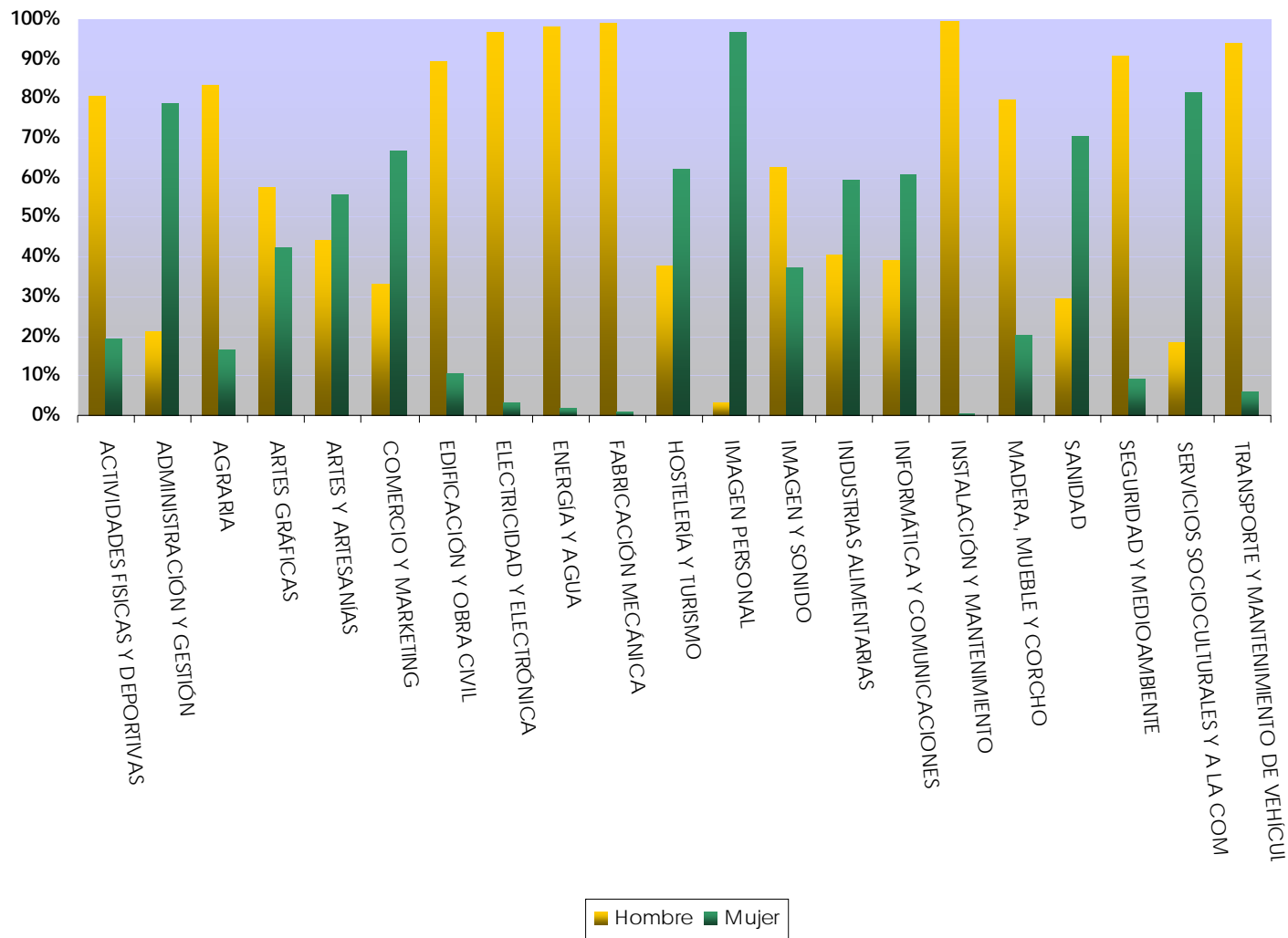
Familia	Hombre	Mujer	Total	Porcentaje	
				Hombre	Mujer
ACTIVIDADES FÍSICAS Y DEPORTIVAS	129	31	160	80,63%	19,38%
ADMINISTRACIÓN Y GESTIÓN	535	1.978	2.513	21,29%	78,71%
AGRARIA	250	50	300	83,33%	16,67%
ARTES GRÁFICAS	233	171	404	57,67%	42,33%
ARTES Y ARTESANÍAS	16	20	36	44,44%	55,56%
COMERCIO Y MARKETING	307	624	931	32,98%	67,02%
EDIFICACIÓN Y OBRA CIVIL	430	51	481	89,40%	10,60%
ELECTRICIDAD Y ELECTRÓNICA	268	9	277	96,75%	3,25%
ENERGÍA Y AGUA	164	3	167	98,20%	1,80%
FABRICACIÓN MECÁNICA	1.047	11	1.058	98,96%	1,04%
HOSTELERÍA Y TURISMO	224	366	590	37,97%	62,03%
IMAGEN PERSONAL	10	306	316	3,16%	96,84%
IMAGEN Y SONIDO	124	74	198	62,63%	37,37%
INDUSTRIAS ALIMENTARIAS	33	48	81	40,74%	59,26%
INFORMÁTICA Y COMUNICACIONES	1.063	1.660	2.723	39,04%	60,96%
INSTALACIÓN Y MANTENIMIENTO	146	1	147	99,32%	0,68%
MADERA, MUEBLE Y CORCHO	71	18	89	79,78%	20,22%
SANIDAD	229	544	773	29,62%	70,38%
SEGURIDAD Y MEDIOAMBIENTE	1.100	113	1.213	90,68%	9,32%
SERVICIOS SOCIOCULTURALES Y A LA COMUNIDAD	168	751	919	18,28%	81,72%
TRANSPORTE Y MANTENIMIENTO DE VEHÍCULOS	982	64	1.046	93,88%	6,12%
TOTAL	7.529	6.893	14.422	52,20%	47,80%

Por sexo, destacar que las tres familias con más porcentaje en las mujeres formadas son "Imagen personal" con un peso del 96,84% seguida de "Servicios socioculturales y a la comunidad" con un 81,72% y "Administración y Gestión" con un 78,71%.

Por otro lado, las familias con más porcentaje en los hombres formados son "Instalación y Mantenimiento", "Fabricación mecánica", "Energía y Agua", "Electricidad y Electrónica", "Transporte y Mantenimiento de vehículos", "Seguridad y Medioambiente" y "Edificación y Obra civil". Resaltar que en estas familias casi todos los alumnos son hombres (en torno al 90%) tal y como se observa en el siguiente gráfico.



G.2. Distribución porcentual de alumnos formados por sexo y según familia profesional





A continuación se analiza el peso de las familias profesionales por sexo, obteniendo la siguiente tabla:

T.1.3 Alumnos formados por familia y sexo

Familia	Hombre	Mujer	Total	Porcentaje	
				Hombre	Mujer
ACTIVIDADES FÍSICAS Y DEPORTIVAS	129	31	160	1,71%	0,45%
ADMINISTRACIÓN Y GESTIÓN	535	1.978	2.513	7,11%	28,70%
AGRARIA	250	50	300	3,32%	0,73%
ARTES GRÁFICAS	233	171	404	3,09%	2,48%
ARTES Y ARTESANÍAS	16	20	36	0,21%	0,29%
COMERCIO Y MARKETING	307	624	931	4,08%	9,05%
EDIFICACIÓN Y OBRA CIVIL	430	51	481	5,71%	0,74%
ELECTRICIDAD Y ELECTRÓNICA	268	9	277	3,56%	0,13%
ENERGÍA Y AGUA	164	3	167	2,18%	0,04%
FABRICACIÓN MECÁNICA	1.047	11	1.058	13,91%	0,16%
HOSTELERÍA Y TURISMO	224	366	590	2,98%	5,31%
IMAGEN PERSONAL	10	306	316	0,13%	4,44%
IMAGEN Y SONIDO	124	74	198	1,65%	1,07%
INDUSTRIAS ALIMENTARIAS	33	48	81	0,44%	0,70%
INFORMÁTICA Y COMUNICACIONES	1.063	1.660	2.723	14,12%	24,08%
INSTALACIÓN Y MANTENIMIENTO	146	1	147	1,94%	0,01%
MADERA, MUEBLE Y CORCHO	71	18	89	0,94%	0,26%
SANIDAD	229	544	773	3,04%	7,89%
SEGURIDAD Y MEDIOAMBIENTE	1.100	113	1.213	14,61%	1,64%
SERVICIOS SOCIOCULTURALES Y A LA COMUNIDAD	168	751	919	2,23%	10,90%
TRANSPORTE Y MANTENIMIENTO DE VEHÍCULOS	982	64	1.046	13,04%	0,93%
TOTAL	7.529	6.893	14.422	100,00%	100,00%

El 55,68% sobre el total de los hombres lo ocupan cuatro familias profesionales siendo por orden de importancia "Seguridad y Medioambiente", "Informática y Comunicaciones", "Fabricación mecánica" y "Transporte y Mantenimiento de vehículos".

Por su parte, las dos familias profesionales más importantes entre las mujeres son "Administración y Gestión" (28,70%) e "Informática y Telecomunicaciones" (24,08%) con un peso en conjunto del 58,78% sobre el total de mujeres.



T. 1.4 Distribución de alumnos formados por grupo de edad según familia profesional

Analizando los grupos de edad y familia profesional destaca el comprendido entre los 30 y 45 años que agrupa el 50,19% de los alumnos formados, seguido de los menores de 30 años con un 34,51%. Por último, las personas mayores de 45 años representan el 15,30% de la población estudiada.

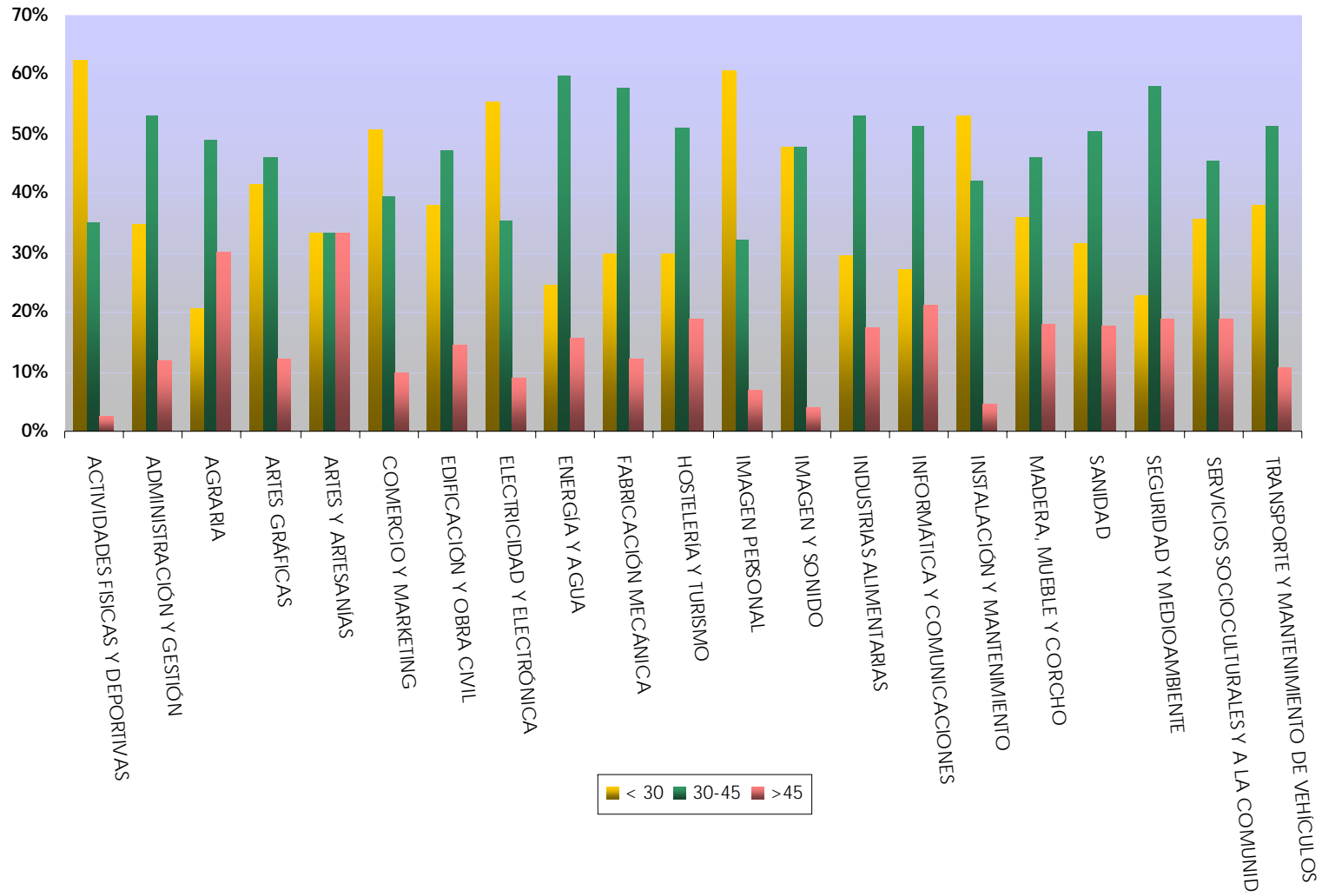
Familia	Grupos de edad				Porcentaje		
	< 30	30-45	>45	Total	< 30	30-45	>45
ACTIVIDADES FISICAS Y DEPORTIVAS	100	56	4	160	62,50%	35,00%	2,50%
ADMINISTRACIÓN Y GESTIÓN	879	1.333	301	2.513	34,98%	53,04%	11,98%
AGRARIA	62	147	91	300	20,67%	49,00%	30,33%
ARTES GRÁFICAS	168	187	49	404	41,58%	46,29%	12,13%
ARTES Y ARTESANÍAS	12	12	12	36	33,33%	33,33%	33,33%
COMERCIO Y MARKETING	472	367	92	931	50,70%	39,42%	9,88%
EDIFICACIÓN Y OBRA CIVIL	183	228	70	481	38,05%	47,40%	14,55%
ELECTRICIDAD Y ELECTRÓNICA	154	98	25	277	55,60%	35,38%	9,03%
ENERGÍA Y AGUA	41	100	26	167	24,55%	59,88%	15,57%
FABRICACIÓN MECÁNICA	318	612	128	1.058	30,06%	57,84%	12,10%
HOSTELERÍA Y TURISMO	177	301	112	590	30,00%	51,02%	18,98%
IMAGEN PERSONAL	192	102	22	316	60,76%	32,28%	6,96%
IMAGEN Y SONIDO	95	95	8	198	47,98%	47,98%	4,04%
INDUSTRIAS ALIMENTARIAS	24	43	14	81	29,63%	53,09%	17,28%
INFORMÁTICA Y COMUNICACIONES	744	1.402	577	2.723	27,32%	51,49%	21,19%
INSTALACIÓN Y MANTENIMIENTO	78	62	7	147	53,06%	42,18%	4,76%
MADERA, MUEBLE Y CORCHO	32	41	16	89	35,96%	46,07%	17,98%
SANIDAD	244	391	138	773	31,57%	50,58%	17,85%
SEGURIDAD Y MEDIOAMBIENTE	278	705	230	1.213	22,92%	58,12%	18,96%
SERVICIOS SOCIOCULTURALES Y A LA COMUNIDAD	327	419	173	919	35,58%	45,59%	18,82%
TRANSPORTE Y MANTENIMIENTO DE VEHÍCULOS	397	537	112	1.046	37,95%	51,34%	10,71%
TOTAL	4.977	7.238	2.207	14.422	34,51%	50,19%	15,30%

Las tres familias que más destacan entre el grupo de edad de 35 y 45 años son "Energía y agua", "Seguridad y medioambiente" y "Fabricación mecánica" con un peso del 59,88%, 58,12% y 57,84% respectivamente:

Entre los menores de 30 años son 5 las familias profesionales con mayor porcentaje, situándose el resto de las mismas entre los más jóvenes por debajo del 50%. Estas familias son por este orden "Actividades físicas y deportivas" (62,50%), "Imagen personal" (60,76%), "Electricidad y electrónica" (55,60%), "Instalación y mantenimiento" (53,06%) y "Comercio y marketing" (50,70%).



G.3 Distribución porcentual de alumnos formados por grupos de edad según familia





T. 1.5 Alumnos formados por familia y grupo de edad

Familia	Grupos de edad				Porcentaje		
	< 30	30-45	>45	Total	< 30	30-45	>45
ACTIVIDADES FISICAS Y DEPORTIVAS	100	56	4	160	2,01%	0,77%	0,18%
ADMINISTRACIÓN Y GESTIÓN	879	1.333	301	2.513	17,66%	18,42%	13,64%
AGRARIA	62	147	91	300	1,25%	2,03%	4,12%
ARTES GRÁFICAS	168	187	49	404	3,38%	2,58%	2,22%
ARTES Y ARTESANÍAS	12	12	12	36	0,24%	0,17%	0,54%
COMERCIO Y MARKETING	472	367	92	931	9,48%	5,07%	4,17%
EDIFICACIÓN Y OBRA CIVIL	183	228	70	481	3,68%	3,15%	3,17%
ELECTRICIDAD Y ELECTRÓNICA	154	98	25	277	3,09%	1,35%	1,13%
ENERGÍA Y AGUA	41	100	26	167	0,82%	1,38%	1,18%
FABRICACIÓN MECÁNICA	318	612	128	1.058	6,39%	8,46%	5,80%
HOSTELERÍA Y TURISMO	177	301	112	590	3,56%	4,16%	5,07%
IMAGEN PERSONAL	192	102	22	316	3,86%	1,41%	1,00%
IMAGEN Y SONIDO	95	95	8	198	1,91%	1,31%	0,36%
INDUSTRIAS ALIMENTARIAS	24	43	14	81	0,48%	0,59%	0,63%
INFORMÁTICA Y COMUNICACIONES	744	1.402	577	2.723	14,95%	19,37%	26,14%
INSTALACIÓN Y MANTENIMIENTO	78	62	7	147	1,57%	0,86%	0,32%
MADERA, MUEBLE Y CORCHO	32	41	16	89	0,64%	0,57%	0,72%
SANIDAD	244	391	138	773	4,90%	5,40%	6,25%
SEGURIDAD Y MEDIOAMBIENTE	278	705	230	1.213	5,59%	9,74%	10,42%
SERVICIOS SOCIOCULTURALES Y A LA COMUNIDAD	327	419	173	919	6,57%	5,79%	7,84%
TRANSPORTE Y MANTENIMIENTO DE VEHÍCULOS	397	537	112	1.046	7,98%	7,42%	5,07%
TOTAL	4.977	7.238	2.207	14.422	100,00%	100,00%	100,00%

En referencia a la elección de cursos por familia profesional y edad se observa que no existen diferencias en cuanto a la elección del curso.



2. INSERCCIÓN DE ALUMNOS FORMADOS EN EL SERVICIO REGIONAL DE EMPLEO Y FORMACIÓN

T. 2.1 Inserción bruta por familia

De las 14.422 personas formadas en el Servicio Regional de Empleo y Formación durante el año 2009 y cuya situación laboral se analiza desde el 1 de enero de 2010 a 31 de diciembre de 2010, se observa que 8.566 personas han formalizado al menos un contrato. La tasa bruta de inserción total del alumnado en cursos finalizados en el año 2009 se sitúa por tanto en el 59,40%.

Familia profesional	Alumnos formados	Alumnos insertados	% Inserción
ACTIVIDADES FÍSICAS Y DEPORTIVAS	160	122	76,25%
ADMINISTRACIÓN Y GESTIÓN	2.513	1.421	56,55%
AGRARIA	300	186	62,00%
ARTES GRÁFICAS	404	206	50,99%
ARTES Y ARTESANÍAS	36	8	22,22%
COMERCIO Y MARKETING	931	623	66,92%
EDIFICACIÓN Y OBRA CIVIL	481	283	58,84%
ELECTRICIDAD Y ELECTRÓNICA	277	176	63,54%
ENERGÍA Y AGUA	167	116	69,46%
FABRICACIÓN MECÁNICA	1.058	757	71,55%
HOSTELERÍA Y TURISMO	590	335	56,78%
IMAGEN PERSONAL	316	169	53,48%
IMAGEN Y SONIDO	198	104	52,53%
INDUSTRIAS ALIMENTARIAS	81	57	70,37%
INFORMÁTICA Y COMUNICACIONES	2.723	1.333	48,95%
INSTALACIÓN Y MANTENIMIENTO	147	97	65,99%
MADERA, MUEBLE Y CORCHO	89	32	35,96%
SANIDAD	773	438	56,66%
SEGURIDAD Y MEDIOAMBIENTE	1.213	839	69,17%
SERVICIOS SOCIOCULTURALES Y A LA COMUNIDAD	919	531	57,78%
TRANSPORTE Y MANTENIMIENTO DE VEHÍCULOS	1.046	733	70,08%
TOTAL	14.422	8.566	59,40%

Por familia profesional, el porcentaje de inserción bruta es superior al valor de referencia medio o tasa de inserción total (59,40%) en las siguientes familias, por este orden, "Actividades físicas y deportivas" (76,25%), "Fabricación mecánica" (71,55%), "Industrias alimentarias" (70,37%), "Transporte y mantenimiento de vehículos" (70,08%), "Energía y agua" (69,46%), "Seguridad y medioambiente" (69,17%), "Comercio y marketing" (66,92%), "Instalación y mantenimiento" (65,99%), "Electricidad y electrónica" (63,54%) y "Agraria" (62%).

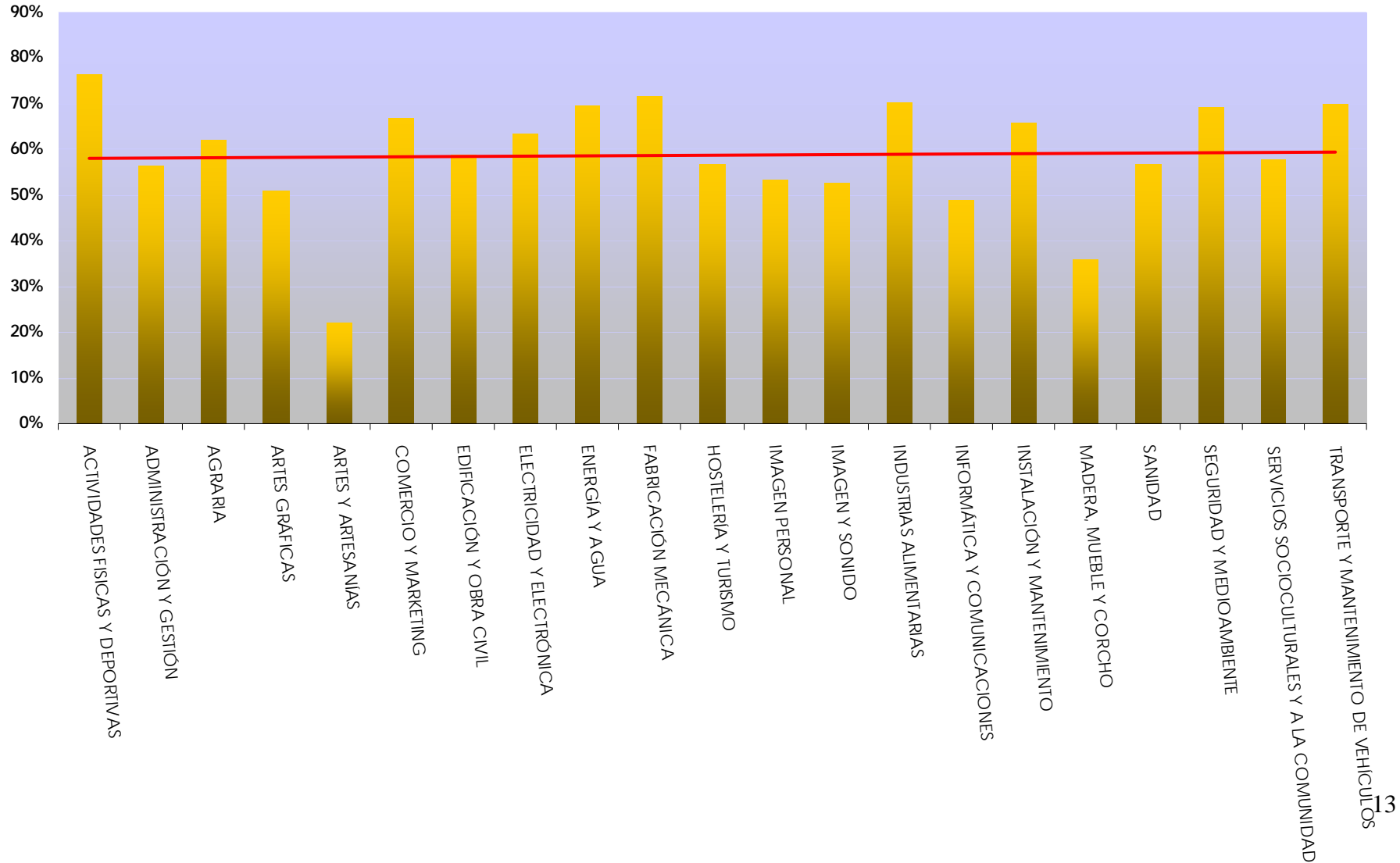


Es importante destacar que existen tan sólo tres familias en las que el número de alumnos insertados brutos no ha llegado a la mitad de formados. En concreto, la familia de “Artes y artesanías” con un valor del 22,22%, “Madera, mueble y corcho” con un 35,96% e “Informática y comunicaciones” con un 48,95%. Es, por tanto, en estas familias donde menos contratos se han formalizado desde todo el año 2.010.

A continuación se observa gráficamente lo anteriormente comentado:



G.4 Inserción bruta por familia





T.2.2 Inserción bruta de alumnos por sexo

Sexo	Formados	Insertados	% Inserción
Hombre	7.529	4.776	63,43%
Mujer	6.893	3.790	54,98%
TOTAL	14.422	8.566	59,40%

Por género, el porcentaje de inserción bruta es superior en los hombres (63,43%) que en las mujeres (54,98%), con la característica de que en los hombres supera la tasa total de inserción bruta en cuatro puntos porcentuales.

T.2.3 Inserción bruta de alumnos por familia profesional y sexo

Tal y como se observa en la tabla siguiente, por familia profesional y sexo, la tasa de inserción es similar en los hombres y mujeres, salvo en los casos de las familias profesionales "Electricidad y Electrónica", "Agraria", "Edificación y Obra civil", y "Seguridad y Medioambiente".

En el análisis se han excluido las familias profesionales con pocos alumnos por su baja significatividad.



Familia	Alumnos formados			Alumnos insertados			% Inserción		
	Hombre	Mujer	Total	Hombre	Mujer	Total	Hombre	Mujer	Total
ACTIVIDADES FISICAS Y DEPORTIVAS	129	31	160	98	24	122	75,97%	77,42%	76,25%
ADMINISTRACIÓN Y GESTIÓN	535	1.978	2.513	288	1.133	1.421	53,83%	57,28%	56,55%
AGRARIA	250	50	300	161	25	186	64,40%	50,00%	62,00%
ARTES GRÁFICAS	233	171	404	121	85	206	51,93%	49,71%	50,99%
ARTES Y ARTESANÍAS	16	20	36	5	3	8	31,25%	15,00%	22,22%
COMERCIO Y MARKETING	307	624	931	201	422	623	65,47%	67,63%	66,92%
EDIFICACIÓN Y OBRA CIVIL	430	51	481	259	24	283	60,23%	47,06%	58,84%
ELECTRICIDAD Y ELECTRÓNICA	268	9	277	172	4	176	64,18%	44,44%	63,54%
ENERGÍA Y AGUA	164	3	167	114	2	116	69,51%	66,67%	69,46%
FABRICACIÓN MECÁNICA	1.047	11	1.058	750	7	757	71,63%	63,64%	71,55%
HOSTELERÍA Y TURISMO	224	366	590	138	197	335	61,61%	53,83%	56,78%
IMAGEN PERSONAL	10	306	316	3	166	169	30,00%	54,25%	53,48%
IMAGEN Y SONIDO	124	74	198	65	39	104	52,42%	52,70%	52,53%
INDUSTRIAS ALIMENTARIAS	33	48	81	24	33	57	72,73%	68,75%	70,37%
INFORMÁTICA Y COMUNICACIONES	1.063	1.660	2.723	553	780	1.333	52,02%	46,99%	48,95%
INSTALACIÓN Y MANTENIMIENTO	146	1	147	96	1	97	65,75%	100,00%	65,99%
MADERA, MUEBLE Y CORCHO	71	18	89	26	6	32	36,62%	33,33%	35,96%
SANIDAD	229	544	773	138	300	438	60,26%	55,15%	56,66%
SEGURIDAD Y MEDIOAMBIENTE	1.100	113	1.213	774	65	839	70,36%	57,52%	69,17%
SERVICIOS SOCIOCULTURALES Y A LA COMUNIDAD	168	751	919	98	433	531	58,33%	57,66%	57,78%
TRANSPORTE Y MANTENIMIENTO DE VEHÍCULOS	982	64	1.046	692	41	733	70,47%	64,06%	70,08%
TOTAL	7.529	6.893	14.422	4.776	3.790	8.566	63,43%	54,98%	59,40%

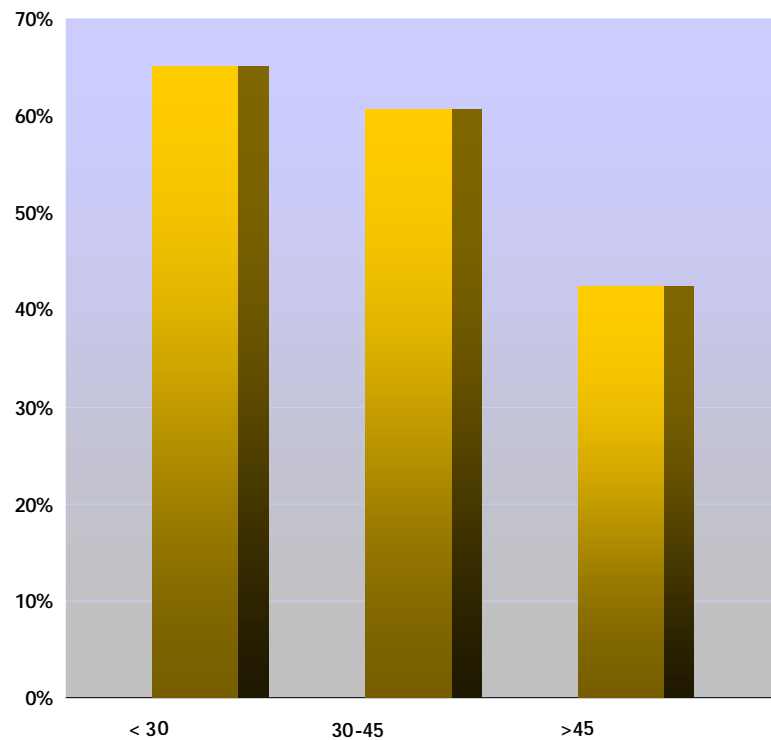


T.2.4 Inserción bruta de alumnos por grupos de edad

Grupo de edad	Formados	Insertados	% Inserción
< 30	4.977	3.237	65,04%
30-45	7.238	4.392	60,68%
>45	2.207	937	42,46%
TOTAL	14.422	8.566	59,40%

Por grupo de edad, las personas menores de 30 años y las personas de entre 30 y 45 años presentan una tasa de inserción del 65,04% y 60,68% respectivamente, superior ambas a la media del 59,40%.

G.5 Inserción bruta por grupos edad





T.2.5 Inserción bruta y neta de alumnos por familia profesional

Familia profesional	Formados	INSERCIÓN BRUTA		INSERCIÓN NETA	
		Insertados	%	Insertados	%
ACTIVIDADES FÍSICAS Y DEPORTIVAS	160	122	76,25%	118	73,75%
ADMINISTRACIÓN Y GESTIÓN	2.513	1.421	56,55%	1.258	50,06%
AGRARIA	300	186	62,00%	176	58,67%
ARTES GRÁFICAS	404	206	50,99%	183	45,30%
ARTES Y ARTESANÍAS	36	8	22,22%	7	19,44%
COMERCIO Y MARKETING	931	623	66,92%	586	62,94%
EDIFICACIÓN Y OBRA CIVIL	481	283	58,84%	258	53,64%
ELECTRICIDAD Y ELECTRÓNICA	277	176	63,54%	160	57,76%
ENERGÍA Y AGUA	167	116	69,46%	103	61,68%
FABRICACIÓN MECÁNICA	1.058	757	71,55%	733	69,28%
HOSTELERÍA Y TURISMO	590	335	56,78%	306	51,86%
IMAGEN PERSONAL	316	169	53,48%	165	52,22%
IMAGEN Y SONIDO	198	104	52,53%	88	44,44%
INDUSTRIAS ALIMENTARIAS	81	57	70,37%	53	65,43%
INFORMÁTICA Y COMUNICACIONES	2.723	1.333	48,95%	1.189	43,67%
INSTALACIÓN Y MANTENIMIENTO	147	97	65,99%	89	60,54%
MADERA, MUEBLE Y CORCHO	89	32	35,96%	29	32,58%
SANIDAD	773	438	56,66%	408	52,78%
SEGURIDAD Y MEDIOAMBIENTE	1.213	839	69,17%	793	65,38%
SERVICIOS SOCIOCULTURALES Y A LA COMUNIDAD	919	531	57,78%	495	53,86%
TRANSPORTE Y MANTENIMIENTO DE VEHÍCULOS	1.046	733	70,08%	686	65,58%
TOTAL	14.422	8.566	59,40%	7.883	54,66%

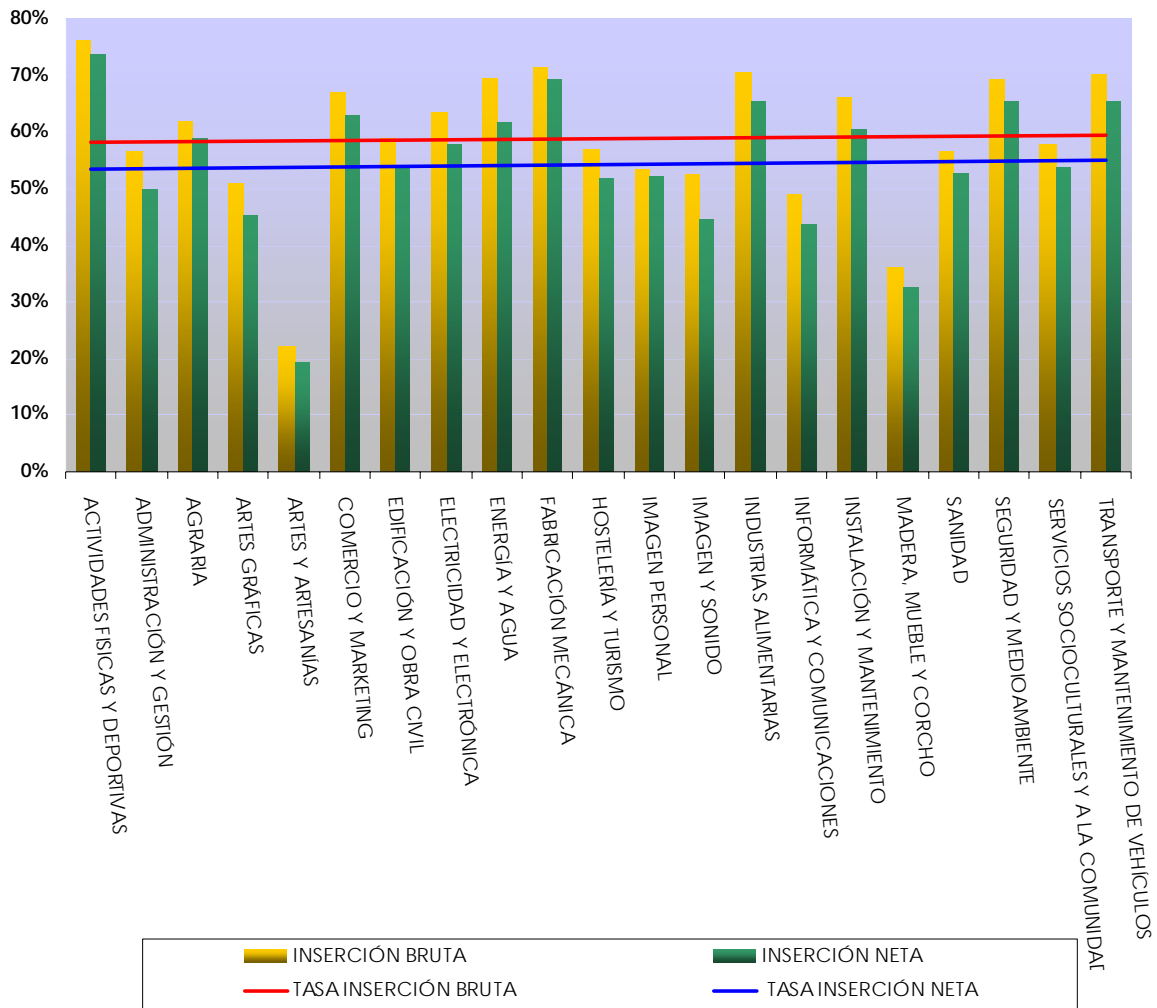
De las 14.422 personas formadas en el Servicio Regional de Empleo y Formación durante el año 2009, los alumnos que finalizaron el curso y que han tenido contrato en una ocupación relacionada con la misma familia profesional son 7.883, situándose por tanto, la tasa neta de inserción total del alumnado en el 54,66% (4,74 puntos porcentuales menos que la inserción bruta).

Las familias "Imagen personal", "Fabricación mecánica" y "Actividades físicas y deportivas", son por este orden, los casos donde casi todos los alumnos insertados lo hacen en la misma familia profesional a la que pertenece el curso.

En cambio, en las familias profesionales "Imagen y Sonido", "Energía y Agua" y "Administración y Gestión" se dan mayores diferencias entre el número de alumnos insertados y los insertados en la misma profesional.

A continuación podemos ver lo anteriormente descrito:

G.6. Inserción bruta y neta por familia

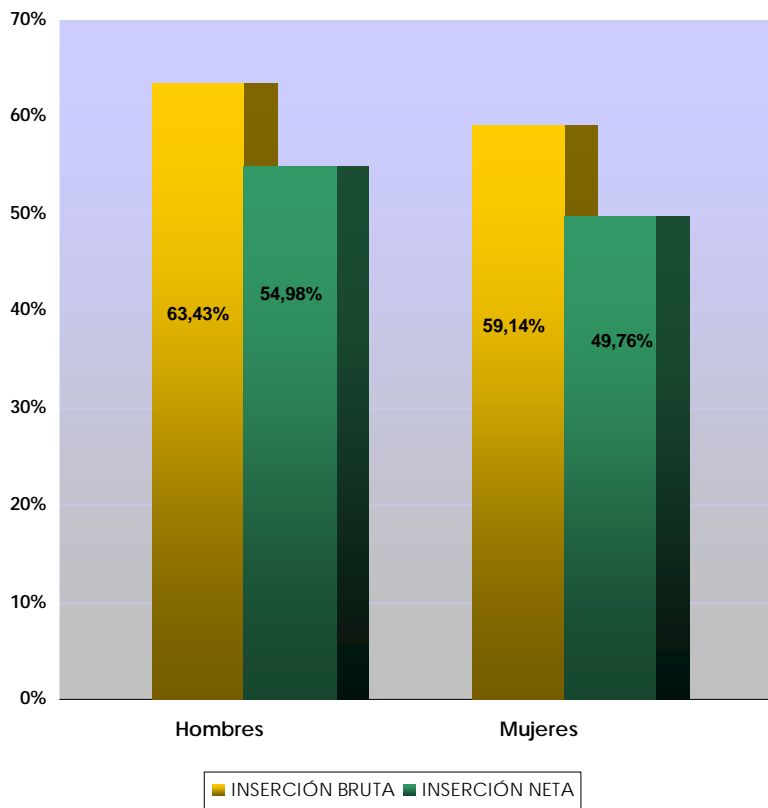


T.2.6 Inserción bruta y neta de alumnos por sexo

Sexo	Formados	INSERCIÓN BRUTA		INSERCIÓN NETA	
		Insertados	%	Insertados	%
Hombre	7.529	4.776	63,43%	4.453	59,14%
Mujer	6.893	3.790	54,98%	3.430	49,76%
TOTAL	14.422	8.566	59,40%	7.883	54,66%

Tal y como se observa en la tabla y en el gráfico siguiente, existe una diferencia importante entre hombres y mujeres, dado que en el caso de los hombres la inserción neta es superior que la inserción bruta de las mujeres, lo que indica que la inserción masculina de las personas formadas es mejor que la inserción femenina.

G.7 Inserción bruta y neta de alumnos por sexo



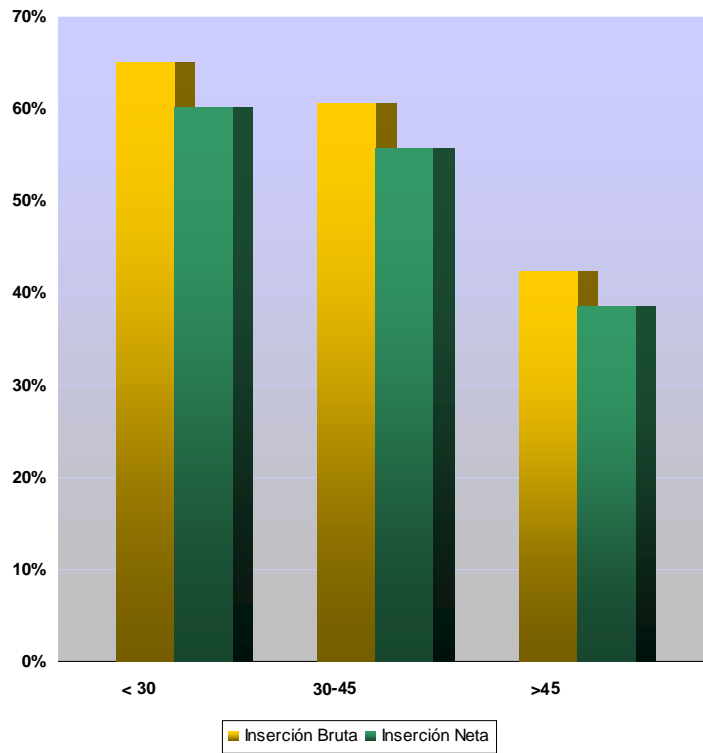
T.2.7 Inserción bruta y neta de alumnos por grupos de edad

Grupo de edad	Formados	INSERCIÓN BRUTA		INSERCIÓN NETA	
		Insertados	%	Insertados	%
< 30	4.977	3.237	65,04%	2.995	60,18%
30-45	7.238	4.392	60,68%	4.039	55,80%
>45	2.207	937	42,46%	849	38,47%
TOTAL	14.422	8.566	59,40%	7.883	54,66%

Por grupos de edad, apenas existen diferencias entre inserción bruta y neta.



G.7. Inserción bruta y neta por grupos edad



ANEXO

Alumnos formados por familia, sexo y grupo de edad: Elección de cursos por edad

Familia	< 30 años			30-45 años			>45 años			Total general
	Hombre	Mujer	Total	Hombre	Mujer	Total	Hombre	Mujer	Total	
ACTIVIDADES FISICAS Y DEPORTIVAS	80	20	100	47	9	56	2	2	4	160
ADMINISTRACIÓN Y GESTIÓN	201	678	879	264	1.069	1.333	70	231	301	2.513
AGRARIA	44	18	62	124	23	147	82	9	91	300
ARTES GRÁFICAS	98	70	168	109	78	187	26	23	49	404
ARTES Y ARTESANÍAS	9	3	12	3	9	12	4	8	12	36
COMERCIO Y MARKETING	148	324	472	125	242	367	34	58	92	931
EDIFICACIÓN Y OBRA CIVIL	164	19	183	202	26	228	64	6	70	481
ELECTRICIDAD Y ELECTRÓNICA	147	7	154	96	2	98	25		25	277
ENERGÍA Y AGUA	41		41	100		100	23	3	26	167
FABRICACIÓN MECÁNICA	312	6	318	607	5	612	128		128	1.058
HOSTELERÍA Y TURISMO	79	98	177	117	184	301	28	84	112	590
IMAGEN PERSONAL	5	187	192	5	97	102		22	22	316
IMAGEN Y SONIDO	59	36	95	63	32	95	2	6	8	198
INDUSTRIAS ALIMENTARIAS	9	15	24	15	28	43	9	5	14	81
INFORMÁTICA Y COMUNICACIONES	320	424	744	552	850	1.402	191	386	577	2.723
INSTALACIÓN Y MANTENIMIENTO	77	1	78	62		62	7		7	147
MADERA, MUEBLE Y CORCHO	27	5	32	29	12	41	15	1	16	89
SANIDAD	85	159	244	115	276	391	29	109	138	773
SEGURIDAD Y MEDIOAMBIENTE	249	29	278	633	72	705	218	12	230	1.213
SERVICIOS SOCIOCULTURALES Y A LA COMUNIDAD	75	252	327	75	344	419	18	155	173	919
TRANSPORTE Y MANTENIMIENTO DE VEHÍCULOS	376	21	397	500	37	537	106	6	112	1.046
TOTAL	2.605	2.372	4.977	3.843	3.395	7.238	1.081	1.126	2.207	14.422